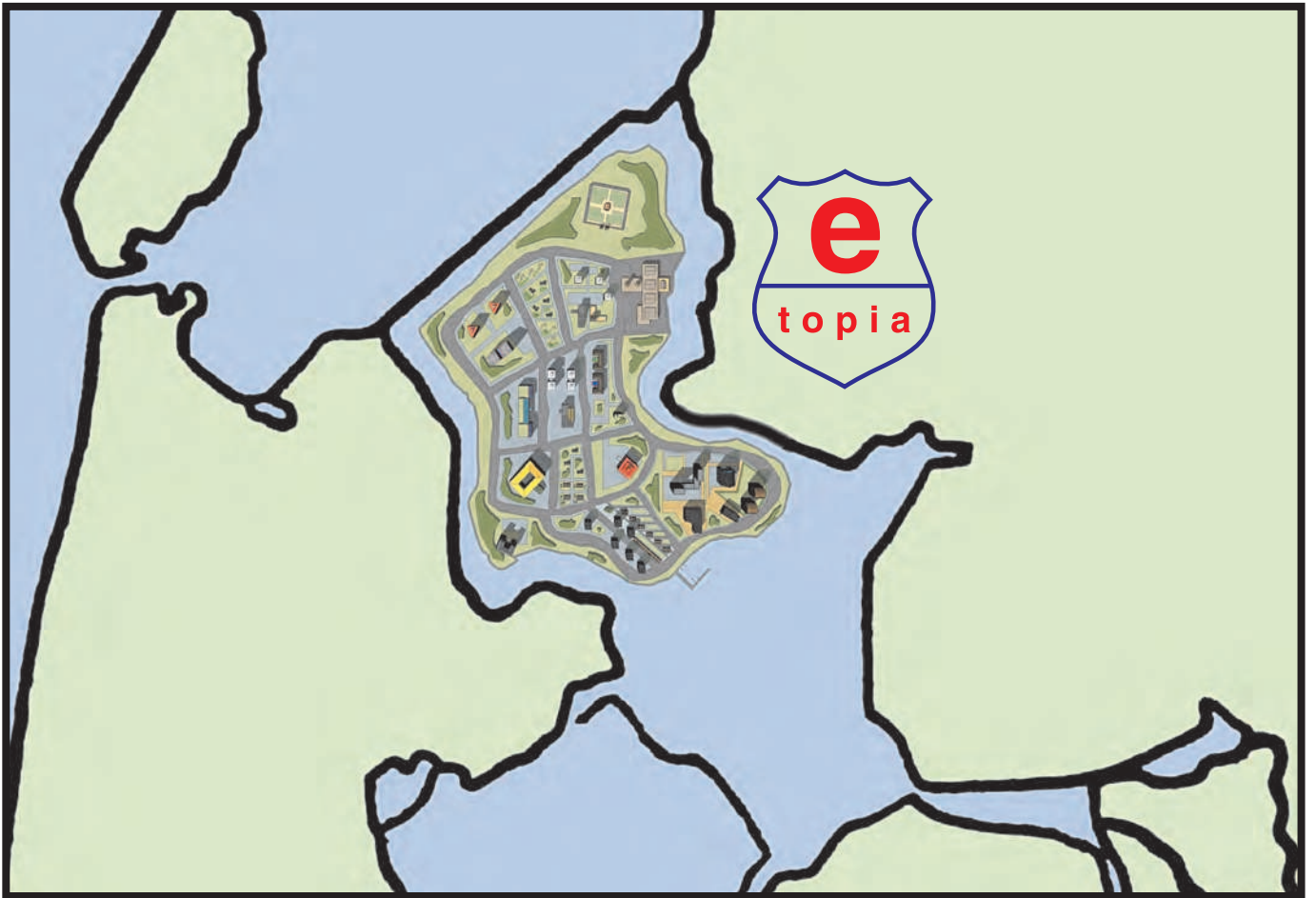


# e-Topia

Magazine



NUMMER 2

**De basiswerking  
is sámenwerking!**

# Welkom in e-Topia!

**e-Topia, als verbeelding van de e-Overheid.**

**De basiswerking is samenwerking!**

**e-Topia is de verbeelding van een gewenste samenleving, waarin burgers en bedrijven op eenvoudige wijze elektronisch ‘zaken’ kunnen doen met de overheid. De 'Top-10' meest gevraagde diensten zijn voor burgers en bedrijven nog eens extra toegankelijk en begrijpelijk gemaakt.**

**En die ervaren dat ook zo!**

Als iemand niet precies weet waar hij moet zijn, kan hij altijd terecht bij het ‘loket’ van de gemeente. Burgers en bedrijven ervaren de overheid als ware die van één en dezelfde organisatie. Ze kunnen te allen tijde nagaan wat de status is van alle nog lopende zaken en ook van zaken die in het verleden gedaan zijn. De wensen van burgers en bedrijven zijn opgenomen in het ‘regeerakkoord’ van e-Topia. Dat regeerakkoord bestaat verder uit de “Visie op Dienstverlening” en de principes van de Nederlandse overheid referentie architectuur.

Voor de overheid staat de vraag van de **klant centraal**. Elke overheidsorganisatie publiceert een overzicht met al zijn producten en diensten. Die overzichten zijn gezamenlijk beschikbaar voor burgers en bedrijven. De overheidsorganisaties leveren de gevraagde diensten zelf, of samen met anderen in een keten en zijn aanspreekbaar op hun - gezamenlijke - dienstverlening. Ze werken efficiënt samen en maken gebruik van elkaars informatie en voorzieningen. Samenwerkingsafspraken en het gebruik van standaarden op het gebied van processen, informatie en techniek, garanderen snelheid en zekerheid van dienstverlening.

Gebruik van elkaars informatie en voorzieningen en van standaarden hebben veel overheidsorganisaties intern al wel geregeld. Voor mensgerichte dienstverlening en efficiënt samenwerken is gemeenschappelijk gebruik van bepaalde informatie en voorzieningen op landelijke schaal gewenst en soms verplicht.

In e-Topia worden de gevraagde diensten door overheidsorganisaties zelf geleverd, maar om als één organisatie te worden ervaren, en om zo efficiënt mogelijk te werken, worden de algemene, gemeenschappelijke functies gezamenlijk geregeld. In e-Topia is het landelijke, gemeenschappelijke gebruik van informatie en voorzieningen geregeld in de volgende vier functies:

1. een **VVV-functie** die burgers en bedrijven snel wegwijs maakt en ze toegang tot overheidsdiensten biedt
2. een **Bibliotheek-functie** die informatie die binnen de overheid beschikbaar is ontsluit en verstrekt aan burgers, bedrijven en overheidsorganisaties
3. een **Notaris-functie** die veilige, betrouwbare en persoonsgebonden dienstverlening aan burgers, bedrijven en dienstverleners mogelijk maakt
4. een **Post-functie** die veilige en snelle uitwisseling van digitale documenten mogelijk maakt.

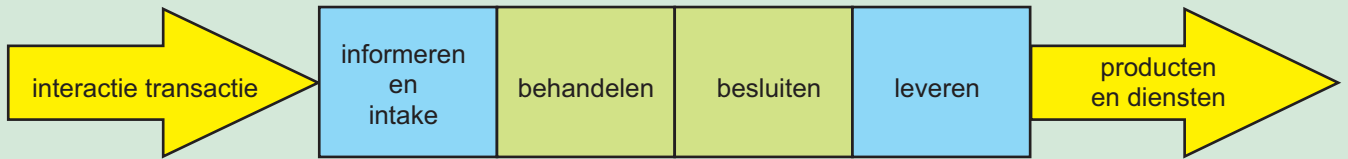
De functies VVV, Bibliotheek, Notaris en Post zijn bedoeld om de ingewikkeldheid van de elektronische overheid begrijpelijk voor te stellen. Beelden als deze zijn veelzeggend, maar hebben ook hun beperkingen. *Dit betekent niet* dat er in e-Topia één VVV, één Bibliotheek enz. is, maar wel dat overheidsorganisaties landelijk samenwerken bij het vormgeven en realiseren van die functies. Bijvoorbeeld door afspraken te maken over - om in de beeldspraak te blijven - de maten van de folderrekken van de VVV-functie en de hoogte en breedte van de folders. Iedere overheidsorganisatie bepaalt voor de eigen website zelf - in de beeldspraak - waar en hoeveel folderrekken en folders ze daarin plaatst. Op de website van de gemeente Middelburg zullen dat niet dezelfde zijn als op die van de gemeente Groningen.

De vier (hoofd)functies zijn noodzakelijk voor goede dienstverlening en samenwerking, maar ze zijn niet bepalend voor de inhoud van de dienstverlening. Het zijn ondersteunende functies.

Elke overheidsorganisatie moet zelf regelen dat deze functies adequaat worden gebruikt in de dienstverlening.

### Wat is dienstverlening ?

Gemeenten hebben het zo gedefinieerd: dienstverlening is een interactie en/of transactie tussen burgers, bedrijven en een overheidsorganisatie. In hun referentiearchitectuur hebben zij dienstverlening uitgewerkt in het onderstaande, generieke proces.



De eerste stap is dat burgers en bedrijven zich in het algemeen laten informeren over waar ze in hun situatie mee te maken kunnen krijgen. Als dat betekent dat ze zaken moeten doen met de overheid gaan ze door naar intake, in die fase verzamelen ze de gevraagde informatie en dienen hun verzoek in.

In de stappen behandelen en besluiten wordt een klantverzoek behandeld en vindt besluitvorming plaats over de gevraagde producten en diensten. In de laatste stap worden – afhankelijk van besluit – de gevraagde diensten en producten geleverd.

## e-Topia in het kort

### Wat is e-Topia?

- e-Topia is een *metafoor* voor de digitale infrastructuur die nodig is om de dienstverlening aan burgers en bedrijven te realiseren.
- Een vergelijking wordt gemaakt met de fysieke infrastructuur van ons land: om de ervaring van honderden jaren bouwen onder architectuur te gebruiken in de recent ingezette digitalisering.
- Op basis van deze blauwdruk van de digitale infrastructuur kunnen we op eenvoudige wijze uitleggen waar de e-Overheid over gaat en hoe NUPbouwstenen en andere gemeenschappelijke voorzieningen daarin passen.
- En ook kunnen we de leemtes en ontwikkelingen duiden.
- Voor bestuurders / besluitvormers is het een instrument om:
  - te sturen op samenhang
  - projecten in context te laten plaatsen
- Voor beleidsmakers en projectmanagers is het een instrument om:
  - kennis over de structurele functies van de e-overheid op te doen en te delen
  - samenhang te zien tussen de bouwstenen en hun context
  - issues te duiden t.b.v. advies aan bestuurders
- e-Topia bestaat uit plaatjes met praatjes. Geen technische taal, om tegemoet te komen aan de constatering dat de e-overheid nog te veel vanuit aanbod en ICT is ingericht (Gateway 2009) en om creativiteit te bevorderen

### Algemeen

- Kijk, dit is de overheid: die staat er gekleurd op.
- Het stadhuis als symbool voor de meest nabije overheid. Maar ook: Belastingdienst, UWV, Kadaster enz. totaal zo'n 1400 overheidsorganisaties.
- We werken hier aan samenhang van de e-overheid.
- De belangrijkste daarvan is dat we samenwerken als organisaties en ons profileren als 1 concern: met name dus in "ketendiensten" en met één gezicht naar burgers en bedrijven toe.

## De 4 hoofdfuncties

- We zijn 4 hoofdfuncties aan het organiseren die we voorheen allemaal zelf invulden voor:
  - contact met burgers en bedrijven: zoals een **VVV** zich gedraagt
  - hergebruik van onze gegevens en informatie: zoals een **Bibliotheek** zich gedraagt
  - persoonsgebonden en rechtsgeldige diensten: zoals een **Notaris** zich gedraagt
  - gegevensuitwisseling: zoals de **Post** zich gedraagt
- De hoofdfuncties zijn nu in e-Topia beschreven en uitgewerkt in functies. En voor alle functies en hoofdfuncties zijn iconen ontworpen: voor eenduidige communicatie in beeld en taal.
- Dat is nog niet eerder gedaan en geeft ons een blauwdruk van de e-overheid!
- Niemand bouwt een huis zonder schets en constructietekeningen, laat staan een stad en absoluut zeker geen hele e-overheid. Op de achtergrond is daarom een architectuur blauwdruk beschikbaar (klik op de hoofdplaat): de samenhang van de 5 (hoofd)functies.
- Afgestemd op NORA en GEMMA!

## Extra functies voor de ontwikkeling van e-Topia

Naast deze 4 hoofdfuncties die gericht zijn op de dienstverlening, is nog een aantal functies onderkend, die een rol spelen bij de ontwikkeling van de e-Overheid:

### *Bouwstenen Fabriek*

- Waar de bouwstenen van de e-overheid worden gebouwd en doorontwikkeld
- De status is t.z.t. te volgen met de NUP-monitor, gericht op implementatie en gebruik !

### *Ziekenhuis /Hospitaal*

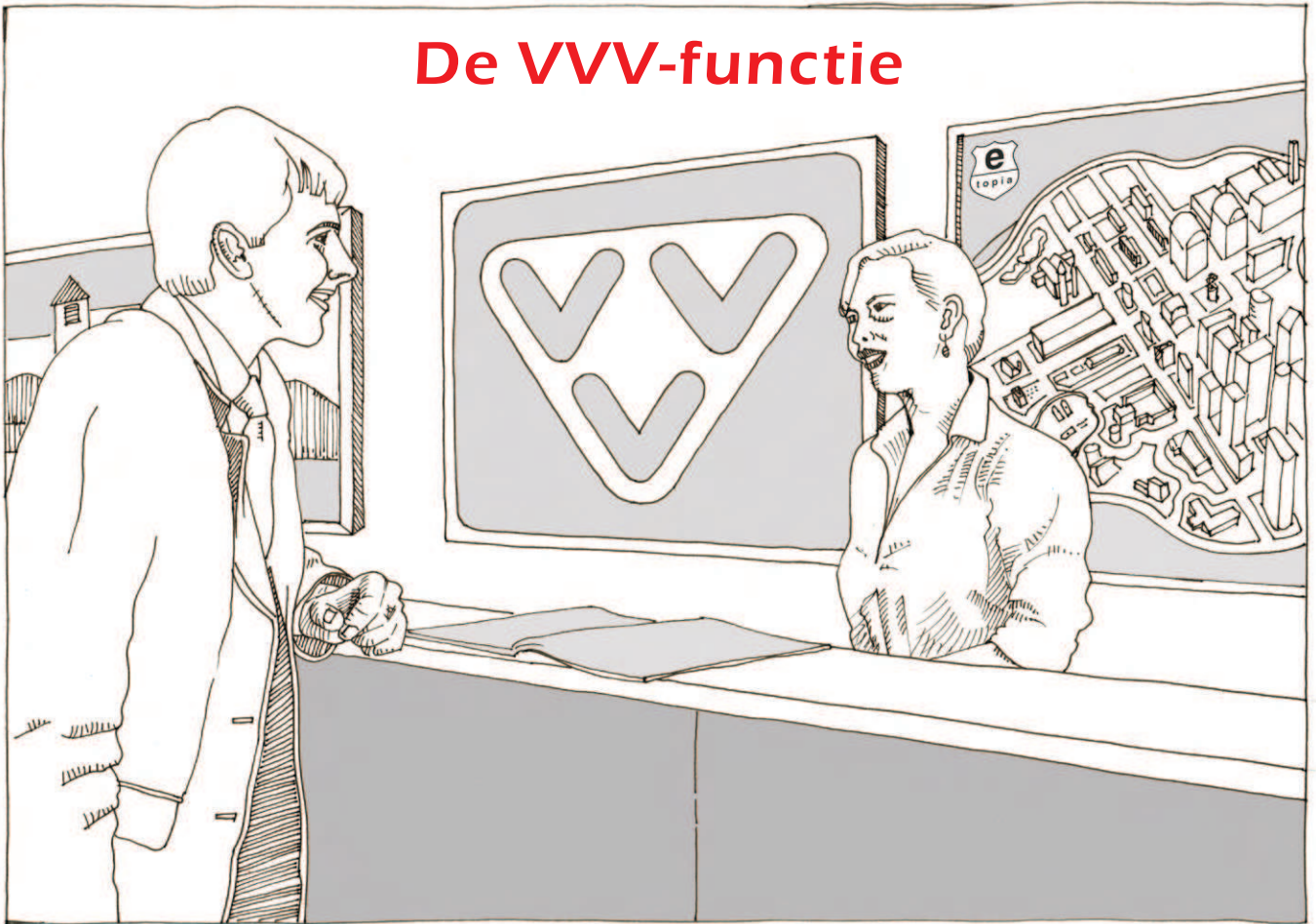
- Bekende verbeteringsmogelijkheden worden als patiënt opgenomen
- Een hardnekkige patiënt is het nog weinig expliciet delen van ambities op het niveau van te realiseren Producten en Diensten en de daartoe benodigde bouwstenen (vraag-kant)
- Een nieuwe vorm van issue-management .....

### *Kerkhof*

- Vooralsnog is er nog niemand overleden
- Maar voor vernieuwing moet je ook bestaande structuren afbreken: bepaalde voorzieningen die een organisatie zelf had, worden op termijn vervangen door de gemeenschappelijke voorzieningen.



# De VVV-functie



**De VVV maakt burgers en bedrijven wegwijs en biedt ze toegang tot overheidsdiensten.  
No wrong door !**

Alle burgers en bedrijven krijgen in de loop van de tijd te maken met veranderingen. Bij een aantal daarvan kun je te maken krijgen met de overheid. Dan wil je natuurlijk graag weten wat je moet doen en waar je moet zijn. Via de VVV-functie kan iedereen zich op eigen wijze oriënteren op de gevolgen van de veranderingen.

De VVV-functie is de elektronische contactfunctie van de overheid die burgers en bedrijven razendsnel wegwijs maakt en brengt bij de gezochte informatie, of naar de plaats waar ze elektronisch zaken kunnen doen, of bij de overheidsorganisatie die ze nodig hebben. Als je hulp wil bij die oriëntatie, kan dat. Na de oriëntatie kun je gelijk doorgaan en direct elektronisch ‘zaken’ doen met de overheid.

De VVV-functie roept misschien het beeld op van één centrale plek op internet, bijvoorbeeld **www.overheid.nl**, maar dat wordt niet bedoeld. De VVV-functie, vind je verspreid over heel e-Topia. Zo heeft elke gemeente een eigen VVV-functie, bijvoorbeeld **www.mijngemeente.nl**. Daarnaast hebben alle andere overheidsorganisaties ook een eigen VVV-functie, zoals **www.belastingdienst.nl** en **www.uvw.nl**. Wel werken alle VVV-functies zo samen, dat ze met elkaar dé VVV zijn.

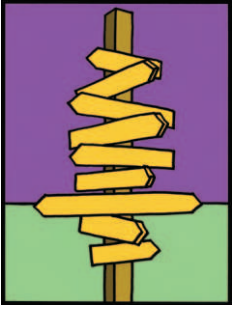
Overheidsorganisaties gaan bij het samenstellen van hun informatiefolders uit van de vragen van burgers en bedrijven en geven daarin betrouwbare en volledige informatie. Ze stellen die informatie conform de afgesproken standaard overheidsbreed beschikbaar. Andere overheidsorganisaties kunnen (niet: moeten) informatie die van belang is voor hun doelgroep opnemen in de eigen VVV-functie. Maar waar ook gebruikt, de informatie (de folder) wordt verstrekt vanuit dezelfde bron (de betreffende overheidsorganisatie) en is overal even actueel. Alle overheids websites met een VVV-functie voldoen aan de webrichtlijnen, waardoor ze goed toegankelijk zijn en (technisch) flexibel te beheren.

## Samenhang

De VVV-functie maakt gebruik van

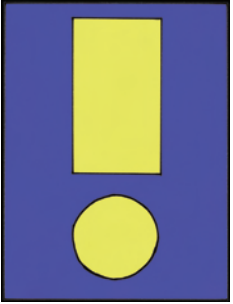
1. De Bibliotheek-functie voor het opvragen van informatie.
2. De Notaris-functie voor de persoonsgebonden dienstverlening.
3. de Post-functie voor het uitwisselen van informatie met het Stadhuis (en andere overheidsorganisaties), de Notaris-functie en de Bibliotheek-functie.

## VVV functies



### **Toeleiden**

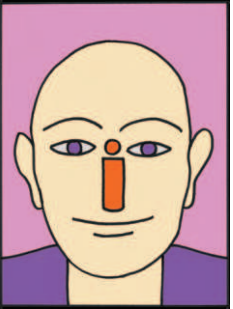
Door eenduidige en gerichte bewegwijzering kom je in de digitale wereld eenvoudig en met zo min mogelijk klikken uit bij de gewenste informatie, bijvoorbeeld via [www.vraagaandeoverheid.nl](http://www.vraagaandeoverheid.nl).



### **Informereren**

Als je informatie van de overheid nodig hebt, kun je bij de VVV-functie zelf rondneuzen, bijvoorbeeld met hulp van de overheidsbrede zoekdienst. Je kunt je vrijblijvend oriënteren en informeren over de veranderingen en de noodzaak en mogelijkheden om elektronisch ‘zaken’ te doen met de overheid.

Als je niet zelf de weg kunt vinden, is het VVV-personeel graag bereid om je te adviseren over wat relevante informatie is en wat passende diensten en producten zijn. Je kunt hiervoor contact met hen opnemen op de door jou gewenste manier: aan de balie, telefonisch, per e-mail of via een website.



### **Persoonsgebonden informeren**

zorgt er voor dat je sneller informatie krijgt die op jouw persoonlijke situatie toegesneden is. Daarvoor is wel nodig dat je jezelf met DigiD bekend maakt. De VVV-functie kan daarna de bij de overheid bekende informatie over jou, zoals leeftijd, woonadres, gezinssamenstelling en inkomen, gebruiken om de informatie ‘op maat’ aan te bieden.

Als je met DigiD jezelf bekend hebt gemaakt kun je daarnaast via de VVV-functie ook alle informatie raadplegen die over jou is opgenomen in bijvoorbeeld in het bevolkingsregister of het kadaster, maar ook de voortgang, de inhoud en het complete dossier van de door jou aangevraagde, lopende zaken.

De overheid biedt de informatie aan in de vorm folders, vragenbomen en formulieren. Alle aangeboden diensten en producten zijn opgenomen één overzicht (dienstencatalogus).

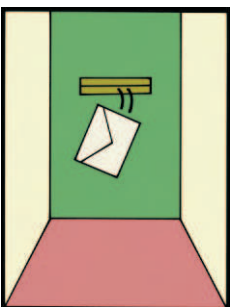
Daarnaast zijn er deeloverzichten, bijvoorbeeld met alle wet- en regelgeving, met bekendmakingen, of gericht op thema's en levensgebeurtenissen, zoals ‘wonen’, ‘onderwijs’, ‘familie’ (geboorte, overlijden) en ‘ondernemen’.



### **Aanvragen**

Via de VVV-functie kun je op eenvoudige wijze elektronisch ‘zaken’ doen met de overheid en aanvragen voor diensten en producten indienen. Bij de aanvraag verstrek je alle benodigde informatie aan de overheid, zodat deze de aanvraag kan behandelen en daarover besluiten.

Als je jezelf met DigiD bekend maakt gaat het invullen van een aanvraag sneller, omdat de bij de overheid bekende informatie dan vooringevuld kan worden in het formulier.



### **Leveren**

De VVV-functie wordt door de overheid ook gebruikt om wat je aangevraagd hebt bij je af te leveren, na het behandelen en besluiten door de overheid. Via de VVV-functie wordt je er op geattendeerd dat het besluit genomen is en waar en wanneer je het aangevraagde (digitaal) kunt ophalen.



## Attenderen

Bij de VVV-functie kun je opgeven of je via e-mail of sms op de hoogte gehouden wil worden van gewijzigde of nieuwe, voor jou relevante informatie. Bijvoorbeeld over aangevraagde en verleende vergunningen van jezelf of anderen in je woonomgeving, over het verlengen van je paspoort of APK keuren van je auto. Je kunt bij de VVV-functie aangeven op welke soorten informatie je geattendeerd wilt worden. Om dit aan te kunnen geven is het nodig dat je jezelf met DigiD bekend maakt.

---

## Waar vind ik de VVV-functie ?

Je kunt (delen van) de functie herkennen bij

- |                             |  |
|-----------------------------|--|
| - Antwoord©                 | informereren                                   |
| - Antwoord voor Bedrijven   | informereren                                   |
| - Mijn gemeente             | informereren, aanvragen, leveren en attenderen |
| - Mijn overheid             | informereren                                   |
| - Omgevingsloket online     | informereren, aanvragen, leveren en attenderen |
| - Overheidsbrede zoekdienst | informereren en attenderen                     |
| - RDW, SVB etc              | informereren en attenderen                     |
| - Regelhulp                 | informereren                                   |

# De bibliotheek functie



**De Bibliotheek ontsluit en verstrekt de informatie die binnen de overheid beschikbaar is aan burgers, bedrijven en overheidsorganisaties. Deze informatie is van ons allemaal maar valt wél onder de Wet Bescherming Persoonsgegevens!**

De overheid heeft over alle burgers en bedrijven informatie. Die informatie heeft de overheid nodig voor het uitvoeren van haar taken, maar gebruikt die ook voor het verminderen van administratieve lasten van burgers en bedrijven en om inzage te geven in wat over hen bekend is binnen de overheid. Via de Bibliotheek-functie kan iedereen die geautoriseerd is de informatie die binnen de overheid beschikbaar is inzien, afnemen en opnieuw gebruiken.

De Bibliotheek-functie is de elektronische informatiemakelaarsfunctie van de overheid die de informatie die binnen de overheid beschikbaar is ontsluit voor burgers, bedrijven en overheidsorganisaties. De informatie is snel te vinden en compleet. De informatie wordt op de overeengekomen wijze geleverd, rechtstreeks vanuit de bron waar deze beheerd wordt, of via een landelijke voorziening. Het is mogelijk om je te abonneren op bepaalde informatie, je wordt dan op de hoogte gehouden van de actuele situatie.

De Bibliotheek-functie in e-Topia kijkt op twee punten af van wat je van een 'normale' bibliotheek gewend bent. Het eerste is dat bepaalde informatie niet vrij toegankelijk en verkrijgbaar is omdat er voorwaarden gesteld zijn aan het ontsluiten, verstrekken en gebruiken ervan. Dit geldt bijvoorbeeld voor persoonsgegevens en bepaalde bedrijfsspecifieke informatie. Het tweede is dat deze bibliotheek geen 'uitleenbalie' heeft voor burgers en bedrijven. De Bibliotheek-functies Ontsluiten en Verstrekken leveren de informatie niet zelf aan de afnemers, dat gebeurt via de VVV-functies Informeren, Aanvragen en Attenderen. Andere overheidsorganisaties halen via de Post informatie op of brengen die.

De Bibliotheek-functie roept misschien het beeld op van één centrale plek op internet, bijvoorbeeld als onderdeel van [www.overheid.nl](http://www.overheid.nl), maar dat wordt niet bedoeld. De Bibliotheek-functie vind je verspreid over heel e-Topia. Zo heeft elke gemeente een eigen Bibliotheek-functie, met onder meer de aanvraag- en vergunningdossiers. Daarnaast hebben alle andere overheidsorganisaties ook een eigen Bibliotheek-functie. Wel werken ze zo samen, dat ze met elkaar dé Bibliotheek zijn.

Overheidsorganisaties maken hun informatie geschikt voor hergebruik door deze via de Bibliotheekfunctie beschikbaar te maken. Als ze eigenaar zijn van niet vrij toegankelijke informatie, zijn ze zelf verantwoordelijk voor het op de juiste wijze inregelen van de beperkingen en voorwaarden in de Bibliotheek-functie. Overheidsorganisaties moeten zelf in de gaten houden of hun informatie in de Bibliotheek-functie nog op orde is. Is de informatie verouderd of niet meer in gebruik, dan moeten ze deze verwijderen.



## Samenhang

De Bibliotheek-functie maakt gebruik van

- de VVV-functie voor het verstrekken van informatie aan burgers en bedrijven.
- de Notaris-functie voor de persoonsgebonden dienstverlening.
- de Post-functie voor het uitwisselen van informatie met het Stadhuis (en andere overheidsorganisaties), de VVV-functie en de Notaris-functie.

## Bibliotheek functies



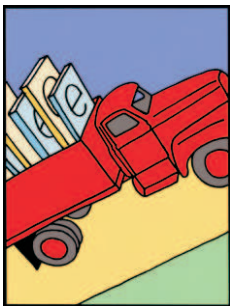
### Ontsluiten

De Bibliotheek-functie heeft een catalogus met daarin alle informatie en collecties die binnen de overheid beschikbaar zijn. Aan de hand van de catalogus kan beoordeeld worden of informatie relevant en bruikbaar is. In de catalogus staat ook waar en hoe de informatie verkrijgbaar is, of deze vrij verkrijgbaar is, dan wel dat er voorwaarden gesteld zijn aan het ontsluiten, verstrekken en gebruiken van die informatie.



### Verstrekken

De Bibliotheek-functie verstrekt de gevraagde informatie in de gewenste vorm, bijvoorbeeld om direct te tonen op het scherm, maar ook als digitaal document, elektronisch bericht of databestand. Als de informatie niet in eigen collectie beschikbaar is, haalt de overheidsorganisatie die op bij een overheidsorganisatie die informatie wél in collectie heeft. Ook kunnen hele collecties verstrekt worden, bijvoorbeeld alle vergunningen of alle bestemmingsplan van een bepaalde soort of binnen een bepaald gebied. Via de VVV-functie Attenderen kan je opgeven dat je op de hoogte gehouden wil worden van de actuele situatie. Deze wat bijzondere soort verstrekking wordt binnen de Bibliotheek-functie geregistreerd als 'abonnement'.



### Onderhouden

De collecties van de Bibliotheek-functie worden continu aangevuld, geactualiseerd en verrijkt. De wereld verandert immers dagelijks en het beschikbaar stellen van actuele en betrouwbare informatie is voor burgers, bedrijven en overheidsorganisaties van groot belang.

In een bibliotheek kan er wel eens iets misgaan, bijvoorbeeld een boek waarin pagina's ontbreken of dat beschadigd is. Dit kan ook gebeuren met de informatie en collecties in de Bibliotheek-functie. Als daarbij iets mis is, of mis lijkt, kun je een verzoek indienen om dit te verbeteren (via Digimelding).

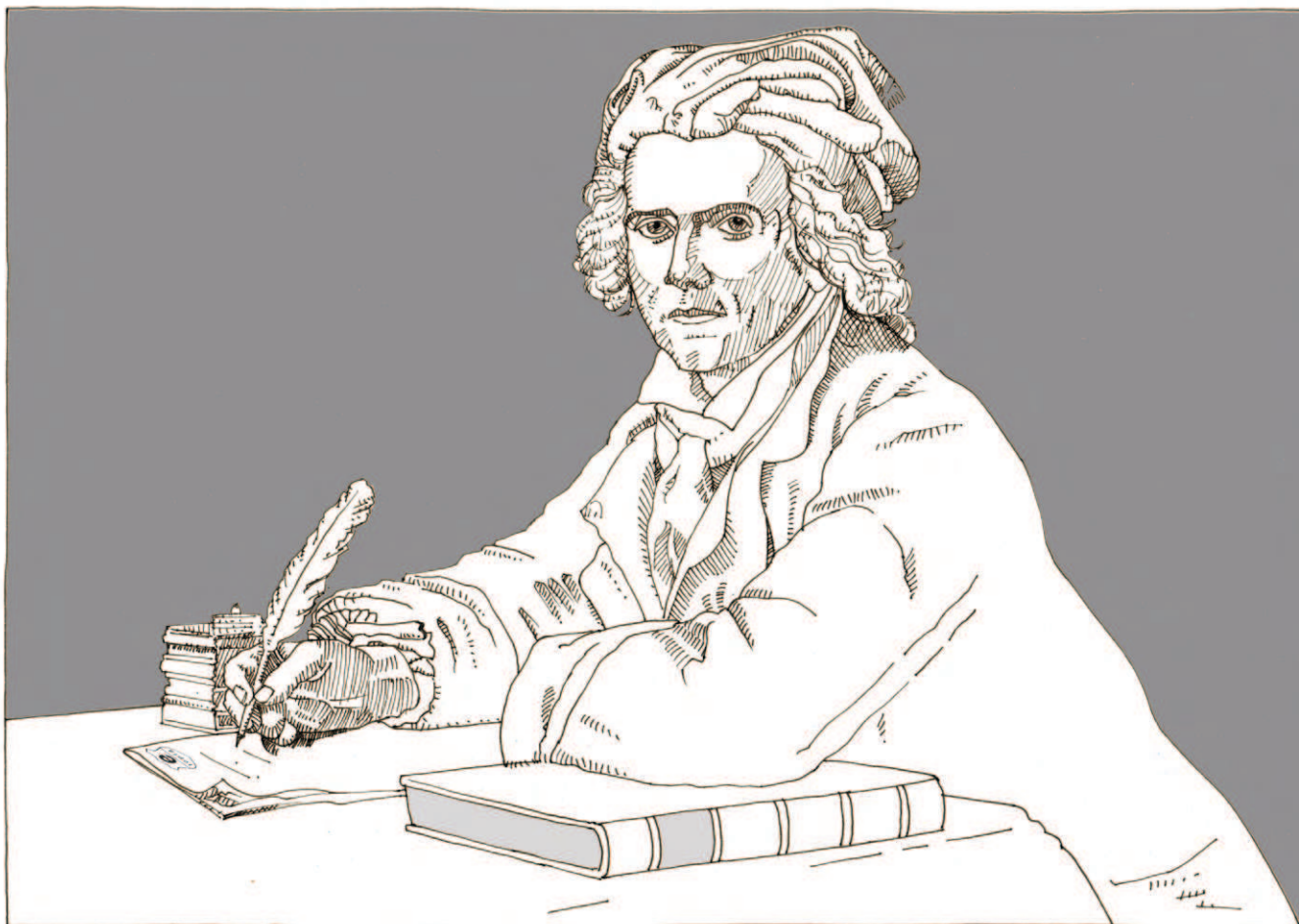
## Waar vind ik de Bibliotheek-functie ?

Je kunt (delen van) de functie herkennen bij

Antwoord©  
Antwoord voor Bedrijven  
Basisregistraties  
DigiMelding  
Digitaal Klant Dossier  
Elektronisch Leerdossier  
Inspectieruimte  
Landelijk Digitaal Loket Schoolverlaters  
Mijn gemeente  
Mijn overheid  
Overheidsbrede zoekdienst  
Omgevingsloket online  
Verwijsindex Risicjongeren

ontsluiten, verstrekken en onderhouden  
ontsluiten, verstrekken en onderhouden  
verstrekken en onderhouden  
onderhouden  
verstrekken  
verstrekken  
verstrekken  
verstrekken  
ontsluiten, verstrekken en onderhouden  
verstrekken  
verstrekken  
ontsluiten, verstrekken en onderhouden  
verstrekken

# De notaris functie



**De Notaris maakt veilige, betrouwbare en persoonsgebonden dienstverlening aan burgers, bedrijven en overheidsorganisaties mogelijk.  
Verzilver uw rechten !**

Het gebruik en succes van de elektronische diensten van de overheid wordt in hoge mate bepaald door de veiligheid en betrouwbaarheid ervan. Burgers, bedrijven en overheid moeten weten met wie ze te maken hebben om elkaar te kunnen vertrouwen en informatie te verstrekken. De Notaris-functie zorgt er voor dat de middelen een veilige, betrouwbare en persoonsgebonden dienstverlening door de overheid mogelijk maken.

De Notaris-functie is de autoriteit die zorgt dat aan burgers, bedrijven en overheidsorganisaties de middelen verstrekt worden waarmee je aan een dienstverlener duidelijk kunt maken wie je bent, de dienstverlener dat kan controleren en je al dan niet toegang geeft tot hun niet vrij toegankelijke diensten en informatie. In de meeste gevallen is dat middel een gebruikersnaam en wachtwoord. Sommige middelen kun je ook gebruiken om digitale documenten te ondertekenen en om iemand te machtigen om namens jou bepaalde handelingen uit voeren.

De Notaris-functie roept misschien het beeld op van uitsluitend overheidsbrede voorzieningen, zoals DigiD Burgers maar dat wordt niet bedoeld. De Notaris-functie vind je verspreid over heel e-Topia. Zo heeft elke gemeente een eigen Notaris-functie, onder meer voor de eigen medewerkers en de niet vrij toegankelijke informatie. Daarnaast hebben alle andere overheidsorganisaties ook een eigen Notaris-functie. Wel werken alle Notaris-functies zo samen, dat ze met de landelijke voorzieningen dé Notaris zijn.

Overheidsorganisaties sluiten aan bij de overheidsbrede bouwstenen binnen de Notaris-functie: DigiD Burgers, PKI overheid voor certificaten, DigiD-Machtigingen voor machtigingen en bij de afspraken die hierover zijn vastgelegd in een publiek-privaat-afsprakenstelsel (e-Herkenning). Overheidsorganisaties zijn zelf verantwoordelijk voor het op de juiste wijze inregelen van de toegangscontrole tot hun niet vrij toegankelijke informatie. Daarnaast regelen ze in dat ze digitale documenten kunnen ondertekenen en ondertekende digitale documenten kunnen verwerken.

## Samenhang

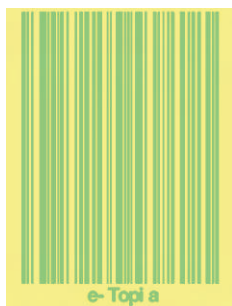
De Notaris-functie maakt het mogelijk dat

- de VVV-functie persoonsgebonden informatie kan opvragen.
- de Bibliotheek-functie persoonsgebonden informatie kan verstrekken.
- de Post-functie veilig informatie kan uitwisselen tussen het Stadhuis (en andere overheidsorganisaties), de VVV-functie en de Bibliotheek-functie.

## Notaris functies

### Uitgeven identificatiemiddelen

Identificatiemiddelen zijn bedoeld om elektronisch duidelijk te kunnen maken wie je bent. Het meest bekende middel is gebruikersnaam en wachtwoord. De Notaris-functie zorgt ervoor dat identificatiemiddelen op een veilige en betrouwbare manier worden aan burgers, bedrijven en overheidsorganisaties. Veel identificatiemiddelen, bijvoorbeeld DigiD, zijn gratis te verkrijgen bij de overheid, sommige middelen, zoals certificaten, moeten tegen betaling aangeschaft worden.



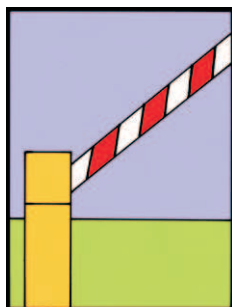
### Identificeren

Via de Notaris-functie kun je elektronisch bekend maken wie je bent. In de regel doe je dat met een gebruikersnaam. De verdere gegevens over je identiteit zijn rechtstreeks of via een sleutel gekoppeld aan die gebruikersnaam. Het bekende DigiD gebruikt bijvoorbeeld sleutels: het burger servicenummer (BSN) en het handelsregister nummer (HRN). Via het BSN is je gebruikersnaam gekoppeld aan de identiteitsgegevens in bevolkingsregister (GBA) en via het HRN aan de bedrijfsgegevens in het handelsregister (NHR). Identificeren is de eerste stap in het autorisatieproces.



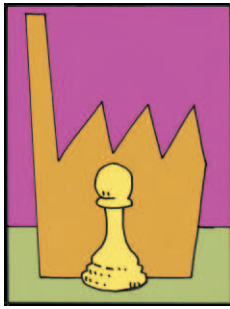
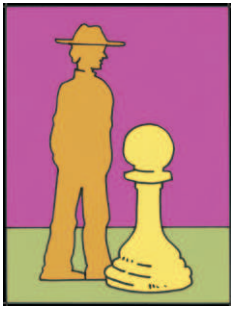
### Authenticeren

Authenticeren is de tweede stap in het autorisatieproces. Nadat je jezelf bekend gemaakt hebt, geef je door het invullen van je wachtwoord de dienstverlener de gelegenheid om vast te stellen of je bent wie je zegt dat je bent. Daarbij wordt gebruik gemaakt van identificatiemiddelen. De dienstverlener vergelijkt het ingevulde wachtwoord met het wachtwoord dat bij de gebruikersnaam geregistreerd is. Afhankelijk van het beveiligingsniveau kan het nodig zijn om na je wachtwoord nog extra informatie in te vullen. Bij DigiD bijvoorbeeld ontvang je in dat geval na de wachtwoordcontrole per SMS een code die je moet invullen. Nadat de dienstverlener vastgesteld heeft dat je bent wie je zegt dat je bent, kan deze je elektronisch toegang geven tot de niet vrij toegankelijke dienst of informatie.



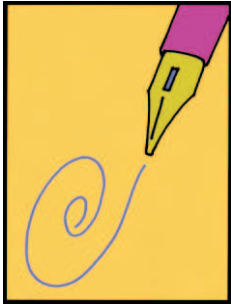
### Autoriseren

Autoriseren is de derde en laatste stap in het autorisatieproces. Nadat je jezelf bekend gemaakt hebt, vastgesteld is dat je bent wie je zegt dat je bent, controleert de dienstverlener of je toegang mag krijgen tot de niet vrij toegankelijke dienst of informatie. Dat doet de dienstverlener door te checken of jouw gebruikersnaam met benodigde toestemmingen in de betreffende autorisatietabel geregistreerd is. Deze autorisatietabel houdt de dienstverlener zelf bij.



## Machtigen

Via de Notaris-functie kan je een ander een volmacht of machtiging geven om namens jou bepaalde (rechts)handelingen uit te voeren. In het elektronisch machtigingenregister (DigiD-Machtigen of eHerkenning) geef je aan wie je machtigt en waarvoor. Dit laatste doe je door diensten te selecteren uit de dienstencatalogus. Elke keer als je aangeeft op te treden als gemachtigde, zal de dienstverlener bij het machtigingenregister nagaan of je inderdaad gemachtigd bent.



## Ondertekenen

Sommige identificatiemiddelen kunnen burgers, bedrijven en overheidsorganisaties ook gebruiken om elektronisch een rechtsgeldige handtekening aan een digitaal document of transactie hechten. Hierna kan onweerlegbaar vastgesteld worden wie eindverantwoordelijk was voor de inhoud van dit document en of de inhoud sinds de ondertekening niet gewijzigd is.

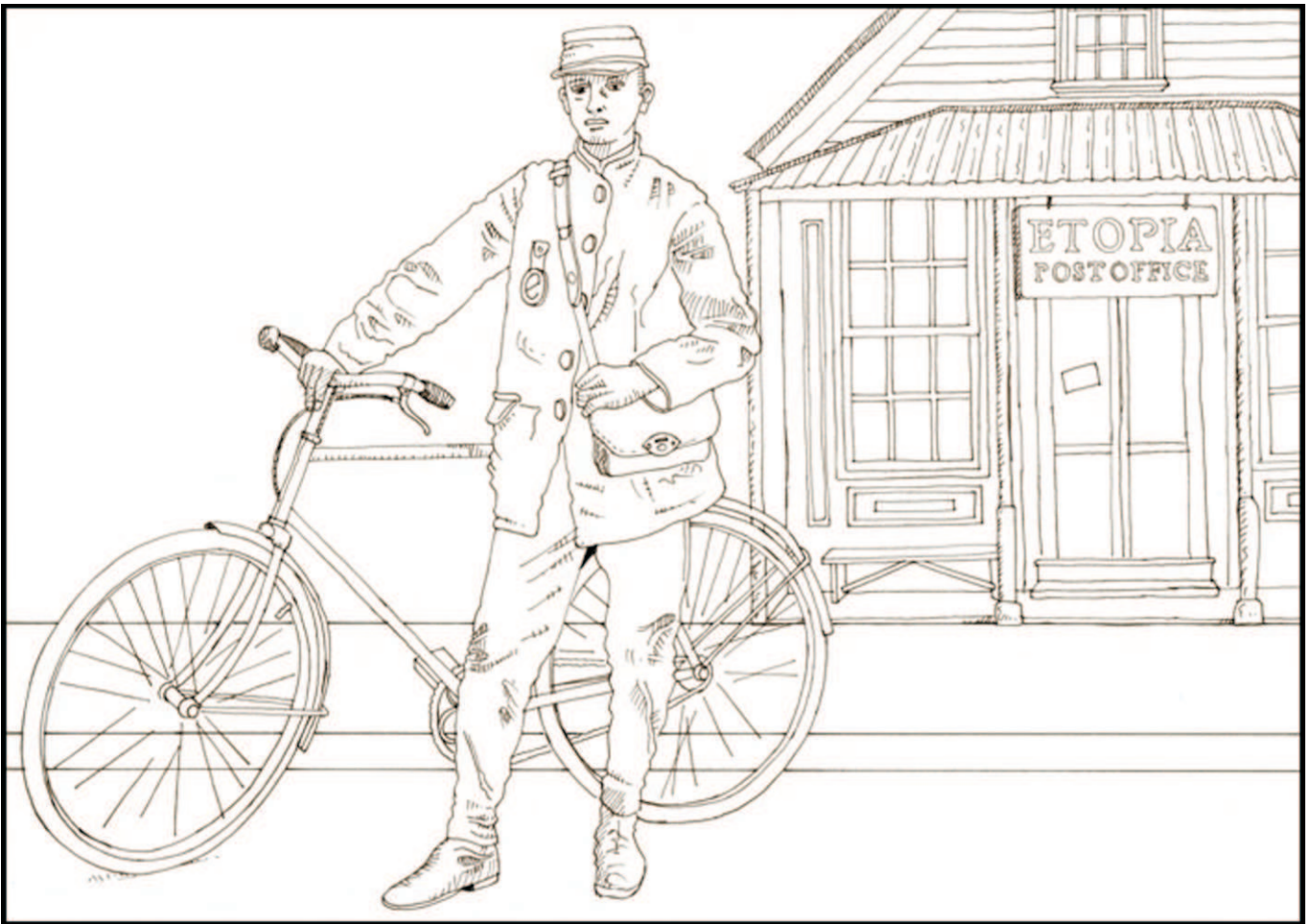
## Waar vind ik de Notaris-functie ?

Je kunt (delen van) de functie herkennen bij

- |                                |  |
|--------------------------------|--|
| - Burger servicenummer (BSN)   | identificeren                                |
| - DigiD Bedrijven              | identificeren en authenticeren               |
| - DigiD Burgers                | identificeren en authenticeren               |
| - DigiD-Machtigen              | machtigen                                    |
| - Handelsregister nummer (HRN) | identificeren                                |
| - PKI Overheid certificaat     | identificeren, authenticeren en ondertekenen |

Voor openstaande issues rond de VVV functie: raadpleegt u Het e-Topia Hospitaal op: <http://www.marcellos.nl/e-Topia 1.1/hospitaal.html>

# De Post functie



## **De Post maakt veilige en snelle uitwisseling van digitale documenten mogelijk. De Post heeft geen boodschap aan de boodschap !**

De overheid wil informatie eenmalig inwinnen en meervoudig gebruiken. Burgers, bedrijven en overheidsorganisaties moeten de informatie die binnen de overheid beschikbaar is eenvoudig en snel kunnen opvragen en ontvangen, om opnieuw te gebruiken. De Post-functie zorgt voor de middelen die een veilige en snelle uitwisseling van digitale documenten binnen de overheid mogelijk maken.

De Post-functie is de elektronische transportfunctie van de overheid die binnen de overheid razendsnel digitale documenten overbrengt van de bron naar de afnemer. De bron heeft een eigen 'elektronische postkamer' die het document in een envelop stopt en verzendt. De envelop wordt per direct afgeleverd bij de 'elektronische postkamer' van de afnemer. De envelop bevat op een gestandaardiseerde manier het adres waar deze naar toe gestuurd moet worden ook staat op de envelop op welke manier de verzending plaats vindt, bijvoorbeeld verzegeld of met bericht van ontvangst etc. Als dat laatste aangegeven is op de envelop stuurt de afnemer een bericht van ontvangst terug.

Bedrijven die een eigen 'elektronische postkamer' hebben stoppen zelf hun digitale documenten in een envelop en verzenden naar de elektronische 'postkamer' van de overheid (Digipoort) en die stuurt deze door naar de overheidsorganisaties voor wie de documenten bedoeld zijn. Alle andere bedrijven en ook burgers kunnen digitale documenten verzenden via de berichtenboxen die de overheid beschikbaar stelt. Deze boxen hebben ieder een eigen 'elektronische postkamer'.

De Post-functie roept misschien het beeld op van uitsluitend overheidsbrede voorzieningen, zoals Diginetwerk en Digikoppeling, maar dat wordt niet bedoeld. De Post-functie vind je verspreid over heel e-Topia. Zo heeft elke gemeente een eigen Post-functie, onder meer met een eigen 'elektronische postkamer' en voor de binnengemeentelijke informatie uitwisseling. Daarnaast hebben ook vrijwel alle andere overheidsorganisaties ook een eigen Post-functie. Wel werken alle Post-functies zo samen, dat ze met elkaar dé Post zijn.

Overheidsorganisaties sluiten aan bij de overheidsbrede bouwstenen binnen de Post-functie: Diginetwerk en Digikoppeling. Overheidsorganisaties zijn zelf verantwoordelijk voor het op de juiste wijze inregelen van de eigen 'elektronische postkamer' en de binnengemeentelijke informatie uitwisseling.

## Samenhang

De Post-functie maakt het mogelijk dat

- de VVV-functie informatievragen kan verzenden en de gevraagde informatie ontvangt.
- de Bibliotheek-functie informatievragen ontvangt en de gevraagde informatie kan verzenden.
- de Notaris-functie informatievragen ontvangt en de gevraagde informatie kan verzenden.

De Post-functie maakt gebruik van

- de Notaris-functie voor het veilig uitwisselen van informatie tussen de 'elektronische postkamer' van het Stadhuis (en andere overheidsorganisaties), de VVV-functie en de Notaris-functie.

## Post-functies



### Transporteren

De Post-functie is de elektronische transportfunctie van de overheid die binnen de overheid razendsnel digitale documenten overbrengt van de bron naar de afnemer. Het transport gaat via een soort 'buisenpost', een beveiligd elektronisch netwerk (Diginetwerk) waar onder andere de Haagse Ring, SUWInet en GEMnet deel van uitmaken. Door deze buisenpost zijn alle overheidsorganisatie met elkaar verbonden.

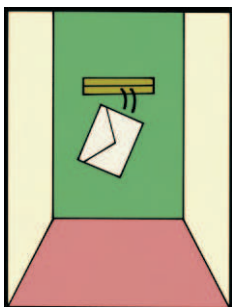


### Binnen de overheid

De bron heeft een eigen 'elektronische postkamer' die het document in een envelop stopt en verzendt. De envelop wordt per direct afgeleverd bij de 'elektronische postkamer' van de afnemer. Indien gewenst stuurt de afnemer een bericht van ontvangst terug.

### Van burgers en bedrijven naar de overheid

Bedrijven die een eigen 'elektronische postkamer' hebben stoppen zelf hun digitale documenten in een envelop en verzenden die naar de elektronische 'postkamer' van de overheid (Digipoort) Die stuurt deze door naar de 'elektronische postkamer' van de betreffende overheidsorganisatie voor wie de documenten bedoeld zijn. Burgers en bedrijven, die geen eigen 'elektronische postkamer' hebben, kunnen digitale documenten verzenden via de voorzieningen die de overheid beschikbaar stelt aan burgers (berichtenbox van MijnOverheid.nl) en bedrijven (berichtenbox van Antwoord voor Bedrijven). De berichtenboxen hebben ieder een eigen 'elektronische postkamer' die de documenten in een envelop stopt en verzendt naar de 'elektronische postkamer' van de betreffende overheidsorganisatie.



### Van de overheid naar burgers en bedrijven

Digitale documenten en andere berichten van overheidsorganisaties voor burgers en bedrijven worden afgeleverd via de voorzieningen die de overheid beschikbaar stelt aan burgers (berichtenbox van MijnOverheid.nl) en bedrijven (berichtenbox van Antwoord voor Bedrijven). Burgers en bedrijven hebben alleen toegang tot hun eigen berichtenbox, waar ze de aan hen gerichte berichten en documenten kunnen inzien en ophalen.

Een voorbeeld van berichten van de overheid naar burgers is: Via de VVV-functie Attenderen kun je opgeven dat je op de hoogte gehouden wil worden van nieuwe berichten en documenten in je berichtenbox. Deze wat bijzondere soort verstrekking wordt binnen de Bibliotheek-functie geregistreerd als 'abonnement'.

## Waar vind ik de Post-functie?

Je kunt (delen van) de post-functie herkennen bij

- |  |   |
|--|---|
| - Berichtenbox van MijnOverheid©           | van burgers naar de overheid en van de overheid naar burgers                                |
| - Berichtenbox van Antwoord voor bedrijven | van bedrijven naar de overheid en van de overheid naar bedrijven                            |
| - Digikoppeling                            | binnen de overheid  |
| - Diginetwerk                              | transporteren   |
| - Digipoort                                | van naar burgers en bedrijven naar de overheid en van de overheid naar burgers en bedrijven |
| - Elektronische postkamer                  | binnen de overheid  |

Voor openstaande issues rond de VVV functie: raadpleegt u Het e-Topia Hospitaal op: <http://www.marcellos.nl/e-Topia 1.1/hospitaal.html>

Voor openstaande issues rond de diverse functies: raadpleegt u Het e-Topia Hospitaal op: <http://www.marcellos.nl/e-Topia 1.1/hospitaal.html>



## Colofon

### Opdrachtgever

Maarten Hillenaar (CIO Rijk)  
Arno Thijssen (programmadirecteur Dienstverlening, Regeldruk en Informatiebeleid | ministerie van BZK)

### Begeleidingsgroep

Rob Evelo (ministerie van BZK)  
Leo Geubbels (ministerie van BZK)  
Ingrid Hoogstrate (KING)

### Met medewerking van

Wim Schut (Belastingdienst), Ger van Berlo (ministerie van Financien), Adrie Spruit (KING), Arianne de Man (IPO), Rutger Gooszen (ICTU), Geurt-Jan van Renswoude (ICTU), Rob Stovers (ICTU), Paul Schlotter (Logius), Erik Saaman (ICTU), Peter Valkenburg (UWV), Nico Ouwehand (ICTU), Rene van den Assem (ICTU), Sander Zwienink (Logius), Leenhert Stil (ministerie van BZK) en Roy Tomeij

### Eindredactie

Eric Brouwer (ICTU)  
Emile van der Maas (ICTU)  
Peter Visser (Ministerie van I&M)

### Ontwerp, tekeningen en creatieve begeleiding

Marcello's Art Factory  
[www.marcellos.nl](http://www.marcellos.nl)

### Contact

[eric.brouwer@ictu.nl](mailto:eric.brouwer@ictu.nl)

### e-Topia tijdelijk adres

<http://www.marcellos.nl/e-Topia 1.1/index.html>