



Bureau MIDO  
Meerjarenprogrammering  
Infrastructuur Digitale Overheid

# GDI-Architectuur (GA)

## **Basisprincipes**

Datum : 26-08-2022

Versie : 1.1

Status : Definitief

Programmeringsraad GDI

[www.pgdi.nl](http://www.pgdi.nl)

[www.noraonline.nl/wiki/GDI-Architectuur\\_\(GA\)](http://www.noraonline.nl/wiki/GDI-Architectuur_(GA))

[Postbus.pgdi@minbzk.nl](mailto:Postbus.pgdi@minbzk.nl)

## Versiehistorie

Datum	Versie	Auteur	Opmerkingen
06-09-2021	0.1	Tom Peelen, Roberto Wiredu	Initiële versie
07-10-2021	0.2	Tom Peelen, Wim Bakkeren	Verwerking review
19-11-2021	0.3	Tom Peelen, Wim Bakkeren	Finaal concept
29-11-2021	1.0	Tom Peelen	Vaststelling kerngroep GO
26-08-2022	1.1	Tom Peelen, Wim Bakkeren	Tekstuele wijzigingen n.a.v. review GA Identificatie & authenticatie

# Inhoud

Versiehistorie.....	2
Inhoud.....	3
1 Inleiding.....	4
2 Inleiding GA.....	5
1.1 Wat is de GDI?.....	5
1.2 Hoe vindt sturing op de GDI plaats?.....	5
1.3 Wat is GA?.....	6
1.4 Hoe komt GA tot stand en wordt GA geïmplementeerd? .....	7
1.5 Meer informatie.....	8
3 Kaders.....	9
3.1 Beleidskader digitale basisinfrastructuur.....	9
3.2 Wet digitale overheid.....	10
3.3 Interactiestrategie .....	10
3.4 De WHY van de Generieke Digitale Infrastructuur.....	11
3.5 Nederlandse Overheid Referentiearchitectuur .....	12
3.6 Brede Maatschappelijke Heroverwegingen (BMH), Werk aan Uitvoering (WaU) en Parlementaire Ondervragingscommissie Kinderopvangtoeslag (POK).....	13
3.7 Meerjarenvisie GDI.....	13
4 Toelichting van architectuurprincipes.....	14
5 GA-basisprincipes.....	15
5.1 Denken vanuit behoeften van burgers en bedrijven .....	15
5.2 Rekening houden met diversiteit bij burgers en bedrijven .....	16
5.3 Rekening houden met diversiteit bij dienstverleners .....	17
5.4 Gebruik van flexibele en ontkoppelde functies.....	17
5.5 Afspraken voor standaarden voor generieke voorzieningen .....	18
5.6 Overheidsdiensten zijn veilig en betrouwbaar .....	20
6 Bijlage: kruistabel architectuurprincipes en kaders.....	21
7 Bijlage: definities.....	25

# 1 Inleiding

Architectuurprincipes van de GO geven richting aan doorontwikkeling van de Generieke Digitale Infrastructuur (GDI). Dit document beschrijft de basisprincipes die binnen de Gemeenschappelijke Overheidsarchitectuur (GA) worden gehanteerd en op alle domeinen van toepassing zijn.

De GA onderscheidt verschillende 'domeinen'. We onderscheiden daarom naast algemene GA-basisprincipes die op alle domeinen van toepassing zijn een aantal architectuurprincipes die specifiek op een GA-domein van toepassing zijn. Deze GA-domeinprincipes zijn te vinden in de uitwerkingen van het betreffende domein (of sub-domein) waarop deze van toepassing zijn.

Ontwikkeling van GA vindt stapsgewijs plaats. Dit document is daarom een groeidocument waar tijdens de uitwerking van de domeinen van GA naar behoefte aan uitgebreid of aangepast wordt.

Deze GA-basisprincipes zijn bovendien aanvullend aan NORA-architectuurprincipes die GA ook hanteert<sup>1</sup>. NORA-principes zijn namelijk primair gericht op de digitale dienstverlening van de overheid terwijl de GA-principes gericht zijn op de GDI die deze dienstverlening faciliteert. GA en NORA werken samen om GA-basisprincipes die breder toepasbaar zijn (dan GA c.q. GDI) als NORA-architectuurprincipes op te nemen; deze vervallen dan in GA.

Het document heeft de volgende indeling:

- Hoofdstuk 2 bevat een algemene inleiding op GA.
- Hoofdstuk 3 beschrijft belangrijke kaders die bij de ontwikkeling van de GA worden gebruikt om richting te geven aan de GA-basisprincipes en GA-domeinprincipes.
- Hoofdstuk 4 geeft een toelichting op het begrip 'architectuurprincipe'.
- Hoofdstuk 5 beschrijft de GA-basisprincipes die op alle domeinen van toepassing zijn
- Hoofdstuk 6 Bevat een kruistabel van welke GA-basisprincipes door welke kaders worden bepaald.
- Hoofdstuk 7 is een bijlage met definities van gebruikte begrippen.

De begrippen die GA-breed relevant zijn, zijn opgenomen in het GA-begrippenkader. De voor dit document relevante begrippen zijn ten behoeve van de lezer opgenomen in de bijlage.

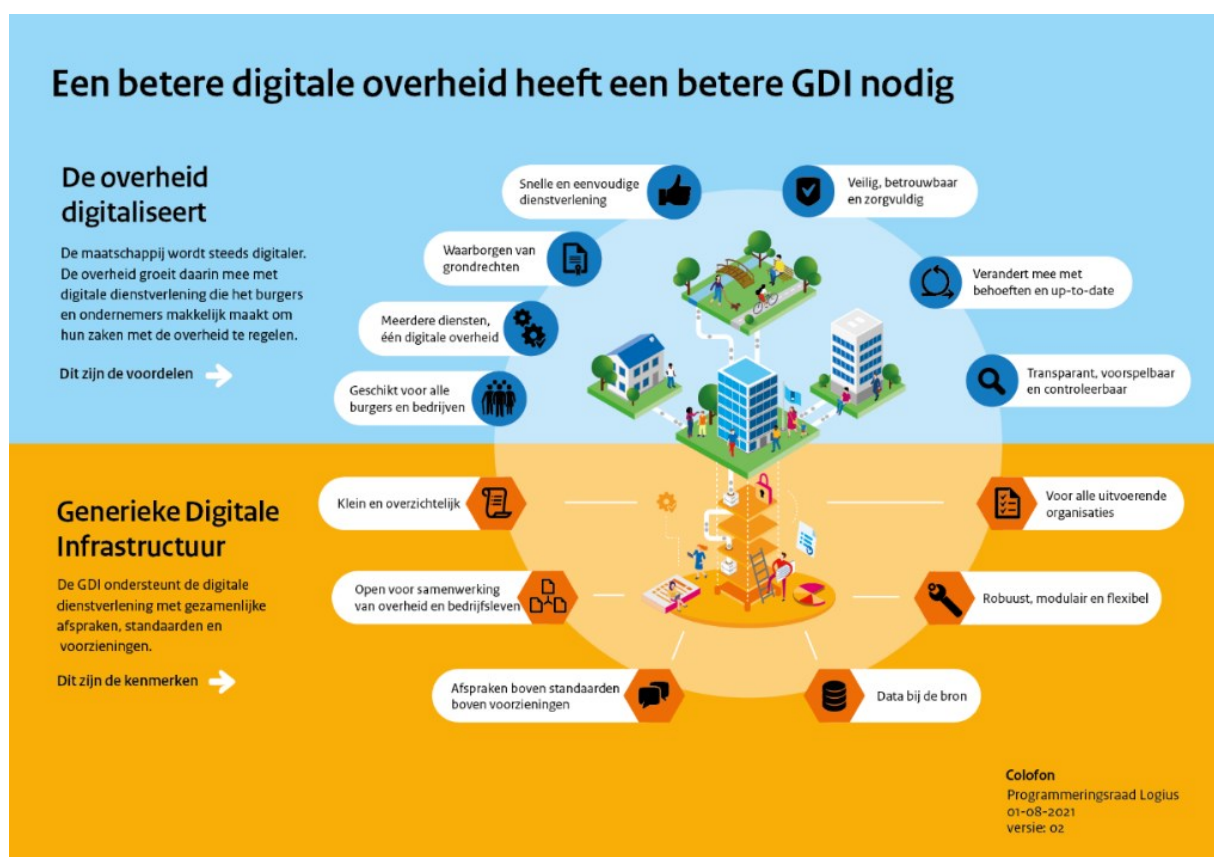
<sup>1</sup> Zie NORA-online: <https://www.noraonline.nl/wiki/Principes>

## 2 Inleiding GA

De GDI-Architectuur (GA)<sup>2</sup> vormt de doelarchitectuur voor de Generieke Digitale Infrastructuur (GDI) die het Meerjarenprogramma Infrastructuur Digitale Overheid (MIDO) helpt om te sturen op de ontwikkeling van de GDI.

### 1.1 Wat is de GDI?

De bouwstenen van de GDI, zoals DigiD, MijnOverheid, Digipoort en ook gegevensuitwisseling met de basisregistraties zijn onmisbaar voor de digitale publieke dienstverlening aan burgers en bedrijven.<sup>3</sup> Samen met andere gezamenlijke bouwstenen vormen zij de ruggengraat van de digitale overheid. Deze bouwstenen (afspraken, standaarden en voorzieningen) ondersteunen dienstverleners met een publieke taak bij de inrichting van hun digitale dienstverlening aan burgers en bedrijven en waar nodig bij hun onderlinge digitale samenwerking. We noemen deze ruggengraat de "Generieke Digitale Infrastructuur" (GDI).



### 1.2 Hoe vindt sturing op de GDI plaats?

Voor gemeenschappelijke sturing op de digitale overheid heeft de staatssecretaris Koninkrijksrelaties en Digitalisering het Meerjarenprogramma Infrastructuur Digitale Overheid (MIDO) ingesteld:<sup>4</sup>

- Het Overheidsbreed Beleidsoverleg Digitale Overheid (OBDO) dat tot taak heeft de staatssecretaris van BZK te adviseren over het beleid voor de digitale overheid.

<sup>2</sup> De GDI-Architectuur (GA) werd voorheen Gemeenschappelijke Overheidsarchitectuur (GO) genoemd.

<sup>3</sup> Zie [De 'WHY' van de Generieke Digitale Infrastructuur \(noraonline.nl\)](#)

<sup>4</sup> [Besluit Sturing Digitale Overheid](#)

- De Programmeringsraad GDI (PGDI) die het OBDO adviseert over de gewenste prioritering en programmering van de doorontwikkeling van de afspraken, standaarden en voorzieningen van de GDI.
- De Programmeringstafels voor de domeinen Toegang, Interactie, Gegevensuitwisseling en Infrastructuur die de PGDI adviseren met betrekking tot de functionaliteiten in het domein.
- De Architectuurraad ter ondersteuning van OBDO, PGDI en programmeringstafels, die de hoeder is van de architectuur(producten) van de GDI en een toetsende en adviserende rol heeft binnen de vastgestelde architectuurkaders voor de GDI.

### 1.3 Wat is GA?

De GDI-Architectuur (GA), bestaande uit o.a. een aantal domeinarchitecturen, biedt, als ware het een bestemmingsplan, inzicht in de beoogde ontwikkeling van de GDI. Het doel daarvan is voor MIDO een referentie te hebben bij besluitvorming over programma's en projecten en bij de bepaling van de impact op de GDI van nieuwe beleidsvoornemens. Aan beheerorganisaties van GDI-bouwstenen geeft het richting bij het aanpassen of ontwikkelen van deze GDI-bouwstenen. Uitvoeringsorganisaties e.a. die de GDI gebruiken, kunnen ermee anticiperen op het inzetten van GDI-bouwstenen.

De GA is opgedeeld in de volgende vier domeinen, aansluitend bij de programmeringstafels van MIDO.

#### Domein: Toegang

Het domein Toegang bestaat uit twee subdomeinen. Het subdomein Identificatie & authenticatie omvat de bouwstenen vanuit de GDI om burger, bedrijf, instelling, intermediair uniek te identificeren en authenticeren ten behoeve het verlenen van toegang tot publieke diensten. Het subdomein Machtigen & vertegenwoordigen omvat de bouwstenen om de bevoegdheid tot het digitaal handelen namens een ander vast te stellen.

#### Domein: Interactie

Het domein Interactie omvat de bouwstenen van de GDI ten behoeve van elektronische informatie-uitwisseling met burgers, bedrijven, instellingen, intermediairs en hun gemachtigden. Uitwisseling ten behoeve van Toegang is hiervan uitgezonderd.

#### Domein: Gegevensuitwisseling

Het domein Gegevensuitwisseling omvat de bouwstenen van de GDI voor uitwisseling van gegevens tussen informatiesystemen van overheidsorganisaties onderling en met informatiesystemen van andere organisaties.

#### Domein: Infrastructuur

Het domein Infrastructuur omvat de bouwstenen van de GDI die van algemeen belang (ofwel: infrastructureel) zijn voor de GDI en die veelal een basis vormen voor de bouwstenen van de andere drie domeinen.

De GA omvat de volgende architectuurproducten. Zodra producten gereed zijn worden ze gepubliceerd op NORA-online:<sup>5</sup>

<sup>5</sup> Zie [https://www.noraonline.nl/wiki/GDI-Architectuur\\_\(GA\)](https://www.noraonline.nl/wiki/GDI-Architectuur_(GA))

GA productgroep	Toelichting
Opdracht en aanpak	<ul style="list-style-type: none"> <li>Het Besluit Sturing Digitale Overheid en het document "Architectuurfunctie GDI" beschrijven de opdracht van de Architectuurraad GDI.</li> <li>Het jaarplan bevat de planning voor de activiteiten in het lopende jaar.</li> </ul>
Visie	<ul style="list-style-type: none"> <li>De "WHY van de GDI" beschrijft waarom overheidsorganisaties samen een GDI nodig hebben voor de digitale overheid.</li> <li>De architectuurvisie beschrijft de principes voor inrichting van de GDI die voortkomen uit maatschappelijke en technologische ontwikkelingen.</li> </ul>
Werkwijze & kaders	<ul style="list-style-type: none"> <li>De architectuurmethode beschrijft een aantal afspraken over de manier waarop de GA wordt vormgegeven.</li> <li>De GA-basisprincipes zijn een aanvulling op de NORA-principes die samen de onderbouwing zijn voor keuzen die de GA maakt.</li> <li>De GA-begrippen zijn algemene begrippen die gebruikt worden in de GA.</li> </ul>
Uitwerking domeinen	<ul style="list-style-type: none"> <li>De uitwerking van de domeinen bevat de richtinggevende keuzen van de GA ten aanzien van de generieke functies en bijbehorende afspraken, standaarden en voorzieningen. Deze keuzen zijn per domein en soms sub-domein in afzonderlijke documenten opgenomen.</li> <li>De pressurecooker-documenten bevatten de generieke functies per domein of sub-domein die in de GA verder worden uitgewerkt tot richtinggevende keuzen.</li> </ul>

Bovenstaande producten dienen als referentie bij toetsen van en adviezen over nieuwe ontwikkelingen in de GDI.

#### 1.4 Hoe komt GA tot stand en wordt GA geïmplementeerd?

De GDI-Architectuur (GA) wordt binnen MIDO continu onderhouden, zodat de architectuur blijft aansluiten bij ontwikkelingen in de maatschappij en de (digitale) overheid. De uitwerkingen baseren zich daarbij zowel op (wettelijke) kaders, beleidskaders en architectuurprincipes van NORA als op de visie en architectuurprincipes van GA zelf. GA heeft een architectuur-backlog waaruit uitbreidingen en verandering op prioriteit worden opgepakt.<sup>6</sup> De Architectuurraad is verantwoordelijk voor ontwikkeling en onderhoud van de GA en wordt daarin ondersteund door werkgroepen met architecten, een klankbordgroep en het bureau MIDO. De Architectuurraad en haar taken en verantwoordelijkheden in de totstandkoming van GA worden beschreven in de architectuurparagraaf van het MIDO-kader<sup>7</sup>. De werkwijze van de Architectuurraad, werkgroepen, klankbordgroep e.a. is eind 2021 uitgewerkt en vastgesteld.

De GA is een bestemmingsplan dat de op lange termijn beoogde doelarchitectuur van de GDI beschrijft. Om de benodigde transitie naar de doelarchitectuur in goede banen te leiden, kent MIDO een GDI-programmeringsplan. Om dit tot stand te brengen moet een roadmap opgesteld worden met belanghebbenden waarin vanuit de huidige architectuur in stappen naar de doelarchitectuur toegewerkt wordt. Het GDI-programmeringsplan weegt belangen van burgers, bedrijven, overheidsbeleid, uitvoering, beheer e.a. om tot een juiste planning te komen. Dit programmeringsplan maakt geen deel uit van de GA.

<sup>6</sup> De GA-backlog is beschikbaar op de website [pgdi.nl](http://pgdi.nl).

<sup>7</sup> Zie [conceptuitwerking van de Architectuurraad](#) (toen nog 'Architectuurboard'), is behandeld in de PGDI van 25-11-2021.

Het GDI-programmeringsplan is input voor beheerders die GDI-bouwstenen realiseren en voor gebruikers die GDI-bouwstenen toepassen. Op basis van de roadmap worden plannen voor ontwikkeling respectievelijk aansluiting uitgewerkt om de binnen MIDO gemaakte afspraken in te vullen.

#### 1.5 Meer informatie

Meer informatie over MIDO en de GDI-Architectuur is te vinden op:

- <https://pgdi.nl/>
- [http://www.noraonline.nl/wiki/GDI-Architectuur\\_\(GA\)](http://www.noraonline.nl/wiki/GDI-Architectuur_(GA))
- <https://pgdi.nl/ga/>
- <mailto:postbus.pgdi@minbzk.nl>



## 3 Kaders

Dit hoofdstuk beschrijft de belangrijkste algemene kaders die bij ontwikkeling van de GA worden gebruikt en voor meerdere domeinen van toepassing zijn. Kaders kunnen gebruikt worden voor GA-basisprincipes of via GA-domeinprincipes invloed hebben op de GA-domeinen.

Er bestaat gedeeltelijk overlap tussen deze kaders omdat zij zich (soms vanuit een ander gezichtspunt) vergelijkbaar uitspreken over specifieke onderwerpen. In dat geval zal in de rationale van de GA-basisprincipes blijken dat zij een principe gezamenlijk onderbouwen.

Onderstaande paragrafen interpreteren de betreffende kaders naar hun betekenis voor GA en zijn daarmee een vertaling en geen letterlijke weergave.

### 3.1 Beleidskader digitale basisinfrastructuur

Het op 23 april 2019 door OBDO geaccordeerde 'Beleidskader digitale basisinfrastructuur' bevat negen uitgangspunten voor de GDI. De GA gebruikt deze als uitgangspunten op de volgende wijze<sup>8</sup>:

- A. *De maatschappelijke opgave is het uitgangspunt*  
De GDI biedt oplossingen in de vorm van generieke functies die de digitale dienstverlening van de overheid faciliteren. Met de generieke functies van de GDI los je geen maatschappelijk vraagstuk op. Dat is de taak van de betreffende uitvoeringsorganisatie of overheid en gebaseerd op de politieke keuzes die worden gemaakt. De generieke functies van de GDI moeten in staat zijn om elke maatschappelijke opgave te faciliteren.
- B. *Het gebruiksperspectief staat voor de overheid centraal*  
Het is van belang om te kijken naar de rollen die een gebruiker (burger, ondernemer) kan hebben en de context waarbinnen hij met de overheid te maken heeft. Het gebruikersperspectief moet dan centraal staan bij de invulling van generieke functies. Dit bereiken we door gebruik te maken van UX designers, het aanbieden van diensten vanuit een ontwikkelaarsperspectief, userstories en klantreizen. Hiermee ontstaat een GDI die beschikbaar, veilig en intuïtief in het gebruik is.
- C. *De basisinfrastructuur is opgebouwd rond generieke functies*  
Generieke functies zijn functies in de publieke digitale dienstverlening die meerdere organisaties - vanuit publieke waarden en efficiëntie - op dezelfde manier inrichten.
- D. *Afspraken gaan boven standaarden, standaarden gaan boven voorzieningen*  
De functies van de GDI worden bij voorkeur gerealiseerd via generieke afspraken en standaarden. Als de beoogde doelen hiermee niet worden bereikt, worden voorzieningen geïntroduceerd. Het maken van afspraken is een flexibele en eenvoudige manier om binnen een diverse overheid invulling te geven aan een generieke functie. Wanneer dit niet voldoende is om de gestelde doelen te bereiken kan het gebruik van overeengekomen standaarden mogelijk volstaan. Ontwikkeling en gebruik van generieke voorzieningen is de laatste optie, omdat ontwikkeling en gebruik door (deels) autonome organisaties binnen het Nederlandse bestuurlijk bestel in de praktijk leidt tot grote uitdagingen. Hiermee geven we invulling aan de gedachte dat generieke functies bij voorkeur een vorm aannemen die zo licht mogelijk is en zo wendbaar, efficiënt en effectief mogelijk te bereiken is. De verschijningsvorm is dus niet per definitie een voorziening, dat is een separate keuze gebaseerd op criteria als efficiency, marktwerking, beveiliging, gezamenlijke kosten, doorlooptijd, etc.
- E. *We zijn scherp op innovaties, met oog voor de continuïteit*  
Het uitgangspunt voor de processen van de overheid is continuïteit, betrouwbaarheid en degelijkheid. Voor de generieke functies binnen de GDI is het effect dat deze robuust, flexibel en toekomstvast moeten zijn. Dat lijkt op gespannen voet te staan met de wens om innovatie een plek te geven. Maar bekijken we continuïteit op een langere termijn dan is innovatie juist nodig om processen aan te laten sluiten bij de behoeften van nieuwe tijden. De toegevoegde waarde van innovaties is zichtbaar te maken door deze naast de bestaande inrichting een plek te geven in de vorm van een 'sandbox' omgeving waarin research en development ruimte krijgen. Op die wijze kunnen we ontdekken hoe nieuwe inzichten, technologie en werkwijzen een toegevoegde waarde hebben bij de inrichting van generieke functies. Opschalen van nieuwe technologie en transitie naar nieuwe functionaliteit zijn op die wijze stapsgewijs vorm te geven.

<sup>8</sup> Hierbij is gebruik gemaakt van de uitgangspunten voor GDI capability's die in 2020 zijn opgesteld in de zogenaamde pressurecooker voor versnelling van de ontwikkeling van de GO.

- F. *We werken samen aan digitalisering over de grens*  
Vanuit Europa en ook daarbuiten hebben wetten, richtlijnen en wensen invloed op het handelen van onze (digitale) overheid. Dat vraagt om aan de voorkant samen optrekken en mede de koers bepalen en beïnvloeden. Het vraagt ook om het realiseren van koppelvlakken om de verbinding te leggen met de processen binnen de diverse overheidspartijen. Deze koppelvlakken als capability positioneren maakt dat afzonderlijke organisaties niet voor het verbindingsprobleem staan en de burger buiten Nederland geholpen wordt met een meer uniforme behandeling.
- G. *Er is geen blauwdruk voor de realisatie van generieke functies*  
De wijze waarop generieke functies tot stand komen en uiteindelijk als een werkende functie worden vormgegeven ligt niet op voorhand vast. Daarmee geeft het beleidskader ruimte aan GA voor het architectuurprincipe "afspraken gaan boven standaarden, standaarden gaan boven voorzieningen". Maar ook is er ruimte voor de verschillende organisaties die een afspraak, standaard en/of voorziening invullen en de wijze waarop deze, steeds vaker in een agile proces, tot stand komen en evolueren. Daarmee bereiken we dat de vorm van een generieke functie aan kan sluiten op de organisatie(s) die deze tot stand brengen en moet kunnen veranderen als gevolg van veranderende technologie, randvoorwaarden of context.
- H. *Er zijn meerdere ontwerpeisen aan de basisinfrastructuur*  
Het beleidskader noemt 'privacy by design', 'security by design', gebruikersvriendelijkheid, open source en duurzame toegankelijkheid. Deze ontwerpeisen passen we toe bij de ontwikkeling of doorontwikkeling van de afspraken, standaarden en voorzieningen van een generieke functie.
- I. *Samenwerking is niet vrijblijvend*  
Het beleidskader benadrukt dat bij samenwerken aan generieke functies het besef hoort dat deze de gehele (digitale) overheid dienen. Dit vraagt om denken vanuit een breder perspectief dan de verantwoordelijkheid van de individuele organisatie. Het beleidskader stelt daarom dat voor afspraken over generieke functies een 'pas-toe-of-leg-uit'-regime geldt. Dit heeft dus betekenis voor het naleven van besluiten over de GA en heeft een effect op het invullen van randvoorwaarden, zoals financiering, beheer, continuïteit, doorontwikkeling, ondersteuning en beschikbaarheid.

### 3.2 Wet digitale overheid

Dit 'Wet digitale overheid' vormt een eerste tranche van regelgeving ten behoeve van de verdere digitalisering van de overheid op de verschillende niveaus. Het wetsvoorstel tot wijziging van de Awb doet voorstellen voor aanpassing van elektronisch bestuurlijk verkeer. De EIDAS-verordening en -uitvoeringsverordeningen bevatten regels voor de toegang door burgers en bedrijven tot elektronische diensten van dienstverleners in Nederland.

Enkele belangrijke kaders van algemene aard in relatie tot de GA zijn<sup>9</sup>:

- J. *Informatiebeveiliging op orde*  
Burgers, bedrijven, bestuursorganen en aangewezen organisaties moeten erop kunnen vertrouwen dat partijen in de keten hun informatiebeveiliging goed op orde hebben en beschikbaarheid, integriteit en vertrouwelijkheid (klassieke informatiebeveiliging) alsmede authenticiteit, onweerlegbaarheid, transparantie en flexibiliteit borgen (wet DO).
- K. *Overheidsverkeer veilig, betaalbaar en betrouwbaar*  
Overheidsverkeer langs de elektronische weg moet veilig, betaalbaar en betrouwbaar zijn. Het elektronische verkeer kan zich van en naar burgers en ondernemers begeven of richting andere overheidsorganisaties (wet DO).

### 3.3 Interactiestrategie

De ministerraad heeft in 2016 gevraagd om duidelijk te maken hoe interactie tussen gebruikers en overheid in de toekomst vorm krijgt. Hebben de overheid en de gebruiker dan nog voldoende aan de functionaliteiten zoals berichtenvoorziening in de huidige vorm van een mailbox, of is er dan behoefte aan meer variëteit in voorzieningen? In 2017 is daarom een interactiestrategie uitgewerkt als denkraam voor bestuurders om gezamenlijk en ook binnen de eigen organisatie onderbouwde keuzes op het gebied van interacties te maken.

Voor GA kan daaruit geconcludeerd worden:

<sup>9</sup> Voor specifieke domeinen bevat de WDO aanvullende kaders. In de eerste tranche m.n. voor het domein Toegang.

- L. Gemak, persoonlijke benadering en vertrouwen  
Bij interactie moeten afnemers 'gemak' en 'persoonlijke benadering' ervaren en 'vertrouwen' in de overheid kunnen hebben.

### 3.4 De WHY van de Generieke Digitale Infrastructuur

In 2020 heeft GA samen met de sponsorgroep GA beschreven wat de reden is om een GDI te hebben en hoe deze bijdraagt aan een betere digitale overheid. Via de Programmeringsraad Logius is dit ingebracht in het OBDO. Omdat daar geen formele besluitvorming over heeft plaatsgevonden neemt GA dit mee als ondergeschikt aan beleidskaders.

Redenen om een GDI te hebben zijn (*letterlijk overgenomen uit de WHY van de GDI*):

- M. *Snelle en eenvoudige dienstverlening*  
*Goed bestuur is een randvoorwaarde voor welzijn en welvaart van Nederland. Goede dienstverlening door de overheid aan burgers en bedrijven is een belangrijk onderdeel van goed bestuur, het vergroot het vertrouwen in en draagvlak voor overheidshandelen en bevordert het rechtvaardigheidsgevoel in de samenleving. Goede dienstverlening maakt het voor burgers en bedrijven makkelijk hun rechten te effectueren en hun plichten te vervullen.*
- N. *Geschikt voor alle burgers en bedrijven*  
*De dienstverlening van de overheid sluit niemand uit, is toegesneden op de context van burgers en bedrijven en is eenvoudig te gebruiken. Moderne dienstverlening is vooral digitaal, maar de overheid houdt altijd rekening met wie geen gebruik kan maken van digitale diensten.*
- O. *Veilig, betrouwbaar en zorgvuldig*  
*Overheden en uitvoeringsorganisaties werken samen aan een bijdetijdse digitale overheid en aan betere dienstverlening voor burgers en bedrijven, die voorspelbaar, betrouwbaar en zorgvuldig is.*
- P. *Verandert mee met behoeften en up-to-date*  
*De Generieke Digitale Infrastructuur (GDI) ondersteunt en faciliteert de uitvoering en draagt zo ook bij aan een kostenbewuste en efficiënte overheid.*
- Q. *Meerdere diensten, één digitale overheid*  
*Overheden en uitvoeringsorganisaties maken gebruik van de GDI en sluiten hun specifieke diensten daar op aan zodat de kwaliteit verbetert. Door harmonisatie maar ook zonder verlies van het specifieke doel en karakter van die diensten. Burgers en bedrijven ervaren dat overheden en uitvoeringsorganisaties steeds meer als één overheid optreden.*
- R. *Transparant, voorspelbaar en controleerbaar*  
*Burgers en bedrijven kunnen erop rekenen dat veiligheid voorop staat als persoonlijke en zakelijke informatie wordt verzameld, opgeslagen en uitgewisseld en dat digitale identiteiten betrouwbaar zijn.*

Daarbij geeft het document aan dat de GDI de volgende kenmerken moet hebben om dit doel te bereiken:

- S. *Klein en overzichtelijk*  
*De GDI is zo klein mogelijk en overzichtelijk.*
- T. *Voor alle uitvoerende organisaties*  
*Een generieke functie wordt door alle overheidsorganisaties op dezelfde manier ingericht, overeenkomstig afspraken hierover. Generieke voorzieningen moeten voor vrijwel alle GDI gebruikers relevant zijn en de mogelijkheid bieden dat individuele organisaties of groepen organisaties, aanvullende voorzieningen eraan kunnen koppelen. Die aanvullende voorzieningen vallen buiten de GDI.*
- U. *Afspraken boven standaarden boven voorzieningen*  
*De functies van de GDI worden bij voorkeur gerealiseerd via generieke afspraken en standaarden. Als de beoogde doelen hiermee niet worden bereikt, worden voorzieningen geïntroduceerd.*
- V. *Robuust, modulair en flexibel*  
*Veel overheden en organisaties zijn afhankelijk van de GDI om continuïteit in de dienstverlening te bieden. Daarom is de GDI robuust in ontwerp. De GDI is zodanig*

*ontworpen en ingericht dat eenvoudig voldaan kan worden aan gewijzigd beleid en nieuwe functionele eisen.*

- W. *Open voor samenwerking van overheid en bedrijfsleven*  
De GDI is van de overheid, maar niet alleen vóór de overheid. Waar mogelijk werkt de GDI als een open systeem, ook partijen buiten de overheid kunnen de GDI gebruiken om eigen diensten te verrijken.
- X. *Data bij de bron*  
In de GDI betrekken we data direct vanaf de bron, soms als een kopie maar dan altijd met gegarandeerde actualiteit.

### 3.5 Nederlandse Overheid Referentiearchitectuur

De Nederlandse Overheid Referentiearchitectuur (NORA) is bedoeld voor gebruik door alle overheidsorganisaties.

*Het doel van NORA is het mogelijk maken en verbeteren van digitale dienstverlening in de publieke sector. Mogelijk maken hangt samen met het begrip interoperabiliteit: digitale diensten zijn alleen mogelijk als individuele systemen en organisaties met elkaar kunnen samenwerken en relevante gegevens uit kunnen wisselen. Het verbeteren van de dienstverlening gaat uiteraard over de kwaliteit van opgeleverde en doorontwikkelde diensten, maar ook over een kosten-effectieve totstandkoming: hergebruik en bij elkaar leggen van kennis zorgt dat we met hetzelfde overheidsbudget een hogere kwaliteit van dienstverlening kunnen bereiken. Een belangrijke voorwaarde voor deze verbetering is de bereidheid van alle betrokken organisaties om binnen een gedeeld kader samen te werken. Door vanuit iedere organisatie de eigen dienstverlening binnen ditzelfde kader te ontwikkelen, ontstaat samenhang in de dienstverlening van de overheid als geheel. NORA biedt een invulling van dit kader. – bron: NORA*

De kern van het kader dat NORA invult zijn de NORA-architectuurprincipes: een verzameling richtinggevendende uitspraken die helpen om keuzes te maken die leiden tot samenhangende en goede publieke dienstverlening.

*De architectuurprincipes van de NORA zijn bedoeld om overheidsorganisaties richting te duiden bij het inzetten van veranderingen en het uitvoeren van projecten. Met name bij het ontwerpen van nieuwe of aangepaste diensten is het noodzaak zichtbaar te maken hoe invulling wordt gegeven aan de architectuurprincipes en welke overwegingen daarbij worden gemaakt. Hier geldt het pas-toe-of-leg-uit- principe, waarbij afwijkingen dus zijn toegestaan mits dat met goede argumenten wordt onderbouwd en vastgelegd om daar in een later stadium op terug te kunnen komen. Zo wordt voorkomen dat belangrijke zaken over het hoofd worden gezien. – bron: NORA*

De Basisprincipes zijn het hoogste niveau richtinggevendende afspraken. In afgeleide principes en NORA Thema's worden deze basisprincipes vertaald naar richtlijnen en best practices.

*NORA basisprincipes:*

1. *Afnemers<sup>10</sup> krijgen de dienstverlening waar ze behoefte aan hebben.*
2. *Afnemers kunnen de dienst eenvoudig vinden.*
3. *Afnemers hebben eenvoudig toegang tot de dienst.*
4. *Afnemers ervaren uniformiteit in de dienstverlening door het gebruik van standaardoplossingen.*
5. *Afnemers krijgen gerelateerde diensten gebundeld aangeboden.*
6. *Afnemers hebben inzage in voor hen relevante informatie.*
7. *Afnemers worden niet geconfronteerd met overbodige vragen.*
8. *Afnemers kunnen erop vertrouwen dat informatie niet wordt misbruikt.*
9. *Afnemers kunnen erop vertrouwen dat de dienstverlener zich aan afspraken houdt.*
10. *Afnemers kunnen input leveren over de dienstverlening. – bron: NORA*

<sup>10</sup> NORA gebruikt de term "afnemers" waar dit document de term "burgers en bedrijven" gebruikt. In beide gevallen is bedoeld: burgers, bedrijven, instellingen, intermediairs en hun gemachtigden.

De GA-architectuurprincipes bouwen voort op de NORA-architectuurprincipes en zijn primair bedoeld als hulpmiddel om gericht te kunnen sturen op (door)ontwikkeling van de GDI die is opgebouwd uit generieke functies en wordt ingevuld via afspraken, standaarden en voorzieningen.

### 3.6 Brede Maatschappelijke Heroverwegingen (BMH), Werk aan Uitvoering (WaU) en Parlementaire Ondervragingscommissie Kinderopvangtoeslag (POK)

In de afgelopen periode is een aantal onderzoeken geweest naar de manier waarop de overheid haar maatschappelijke opgave uitvoert:

- Brede Maatschappelijke Heroverwegingen (BMH)<sup>11</sup>,
- Werk aan Uitvoering (WaU)<sup>12</sup>,
- Eindverslag Parlementaire Ondervragingscommissie Kinderopvangtoeslag (POK)<sup>13</sup>.

Hoewel de onderzoeken een verschillende aanleiding kennen is er een parallel in te vinden dat alle aangeven dat de inrichting van uitvoering anders kan of zelfs moet. Het doel van deze rapporten is verschillend en ook de status van opvolging is verschillend. De overeenkomst in status is wel dat besluitvorming nog moet plaatsvinden.

De rapporten kunnen daarom nog niet als leidend gehanteerd worden, maar bieden wel een interessant gedachtengoed.

### 3.7 Meerjarenvisie GDI

De Meerjarenvisie GDI is een afgeleide van een visie op de inrichting van de digitale overheid als geheel. De GDI moet concretiseren welke elementen de overheidsorganisaties gezamenlijk willen organiseren om als één overheid te kunnen opereren richting burgers en bedrijven. De visie biedt in eerste instantie inzicht in en overzicht van de relevante politieke, beleidsmatige en technische ontwikkelingen, ook internationaal, en geeft richting aan de doorontwikkeling van de GDI. Het zal ook principes en uitgangspunten die zij hanteren bij de stapsgewijze realisatie van hun ambities benoemen.

De Meerjarenvisie bevat daarom belangrijke afwegingscriteria voor de GA. In de huidige versie zijn echter nog geen richtinggevende keuzes opgenomen die op dit moment als kader kunnen dienen. Zodra dit wel is toegevoegd zal dat in dit document verwerkt worden.

<sup>11</sup> <https://www.rijksoverheid.nl/documenten/kamerstukken/2020/04/22/rapporten-brede-maatschappelijke-heroverwegingen>  
Vooral rapport 13 "Een betere dienstverlening voor burgers en bedrijven" is interessant met onder andere actie 15 "samenhangende overheidsinfrastructuur, introductie CDO". Zie ook het document "Digitalisering als dwarsdoorsnijdend thema in de BMH".

<sup>12</sup> <https://www.rijksoverheid.nl/documenten/kamerstukken/2020/09/11/kamerbrief-over-traject-werk-aan-uitvoering-verbeteren-functioneren-uitvoeringsorganisaties>

<sup>13</sup> [https://www.tweedekamer.nl/kamerleden\\_en\\_commissies/commissies/pok](https://www.tweedekamer.nl/kamerleden_en_commissies/commissies/pok)

## 4 Toelichting van architectuurprincipes

Dit hoofdstuk licht toe wat binnen de GA onder 'architectuurprincipes' wordt verstaan en op welke manier ze worden beschreven.

Als definitie neemt de GA de definitie over zoals die wordt gehanteerd in het wereldwijd gebruikte architectuurraamwerk 'The Open Group Architecture Framework' (TOGAF):

*Principles are general rules and guidelines, intended to be enduring and seldom amended, that inform and support the way in which an organization sets about fulfilling its mission.*

*Architecture Principles define the underlying general rules and guidelines for the use and deployment of all IT resources and assets across the enterprise. They reflect a level of consensus among the various elements of the enterprise, and form the basis for making future IT decisions.*

*Each Architecture Principle should be clearly related back to the business objectives and key architecture drivers.*

- bron: *The Open Group Architecture Framework (TOGAF).*

In dit kader verstaat GA onder "the enterprise" de generieke functies in de digitale dienstverlening van de overheid die gefaciliteerd worden door de GDI. De governance van de GDI conform Meerjarenprogramma Infrastructuur Digitale Overheid (MIDO) maakt deel van uit van dit faciliteren.

De NORA architectuurprincipes zijn breed toepasbaar voor overheidsdienstverlening in zijn algemeenheid.

Binnen de GA gebruiken we architectuurprincipes voor een deelaspect: richting geven aan effectieve en efficiënte 'inrichting van generieke functies' voor de (semi-)publieke, digitale dienstverlening aan burgers en bedrijven. Specifiek bepalen architectuurprincipes de inrichting van generieke functies met afspraken, standaarden en voorzieningen.

Ieder GA-architectuurprincipe wordt beschreven met behulp van onderstaande kenmerken:

ID	Unieke aanduiding van het architectuurprincipe
Stelling	Bondige en gemakkelijk te onthouden omschrijving van het architectuurprincipe
Beschrijving	Compacte ondubbelzinnige beschrijving van het architectuurprincipe
Rationale	Het waarom van het architectuurprincipe. De zakelijke voordelen van het naleven van het architectuurprincipe, inclusief eventuele relaties met andere architectuurprincipes.
Implicaties	Concrete gevolgen, zowel voor bedrijfsvoering als IT, die gebruik van het architectuurprincipe heeft. Vaak zijn de huidige systemen, normen of werkwijzen niet in overeenstemming met het architectuurprincipe en moeten er dus veranderingen gaan plaatsvinden.
Voorbeelden	Voorbeelden van toepassing van het architectuurprincipe ter verduidelijking.

We onderscheiden binnen de GA twee soorten architectuurprincipes:

**Basisprincipes** – Het hoogste niveau richtinggevende architectuurprincipes.

**Domein-principes** – Richtinggevende architectuurprincipes die op een specifiek domein betrekking hebben. De GA onderscheidt vier domeinen: 'interactie', 'toegang', 'gegevensuitwisseling' en 'infrastructuur'.

## 5 GA-basisprincipes

Dit hoofdstuk beschrijft de GA-basisprincipes: het hoogste niveau richtinggevende afspraken voor (door)ontwikkeling van de GDI.

<b>ID</b>	GA-BP-1
<b>Stelling</b>	5.1 Denken vanuit behoeften van burgers en bedrijven
<b>Beschrijving</b>	<p>We nemen de NORA-basisprincipes over als vertaling van denken vanuit de behoeften van burgers en bedrijven bij het realiseren van diensten (N.B. NORA gebruikt de term "afnemers" waar GA de term burgers en bedrijven gebruikt):</p> <p>BP01 Proactief: Afnemers krijgen de dienstverlening waar ze behoefte aan hebben</p> <p>BP02 Vindbaar: afnemers kunnen de dienst eenvoudig vinden.</p> <p>BP03 Toegankelijk: afnemers hebben eenvoudig toegang tot de dienst.</p> <p>BP04 Standaard: afnemers ervaren uniformiteit in de dienstverlening door het gebruik van standaardoplossingen.</p> <p>BP05 Gebundeld: afnemers krijgen gerelateerde diensten gebundeld aangeboden.</p> <p>BP06 Transparant: afnemers hebben inzage in voor hen relevante informatie.</p> <p>BP07 Noodzakelijk: afnemers worden niet geconfronteerd met overbodige vragen.</p> <p>BP08 Vertrouwelijk: afnemers kunnen erop vertrouwen dat informatie niet wordt misbruikt.</p> <p>BP09 Betrouwbaar: afnemers kunnen erop vertrouwen dat de dienstverlener zich aan afspraken houdt.</p> <p>BP10 Ontvankelijk: afnemers kunnen input leveren over de dienstverlening.</p>
<b>Rationale</b>	<p>De overheid wil, voor zover dit mogelijk is binnen haar beleidsuitvoeringstaken, aansluiten bij behoeftes van burgers en bedrijven.</p> <p>De GDI gaat over de generieke infrastructuur die nodig is om de (digitale) overheid te faciliteren. Met de GDI los je geen maatschappelijk vraagstuk op. Dat is de taak van de betreffende uitvoeringsorganisatie of overheid en gebaseerd op de politieke keuzes die worden gemaakt. De GDI moet wel in staat zijn om hen daarbij te faciliteren. Daarbij blijft de behoefte van burgers en bedrijven centraal.</p> <p>Bundeling van deze tien NORA basisprincipes vergemakkelijkt het gebruik binnen GA doordat hier integraal aan gerefereerd kan worden.</p> <p>Een verdere rationale voor dit architectuurprincipe en de implicaties die hieruit voortkomen is te vinden in:</p> <ul style="list-style-type: none"> <li>• Beleidskader digitale basisinfrastructuur A en B (paragraaf 3.1)</li> <li>• Interactiestrategie L (paragraaf 3.3)</li> <li>• De WHY van de Generieke Digitale Infrastructuur M, N, O, P, Q en R (paragraaf 3.4)</li> </ul>



<b>Implicaties</b>	<ul style="list-style-type: none"> <li>• Diensten worden ontwikkeld in samenwerking met burgers en bedrijven.</li> <li>• Diensten voldoen aan geldende toegankelijkheidseisen van websites en mobiele applicaties van de overheid.</li> <li>• Burgers en bedrijven kunnen voorkeuren kenbaar maken, waarmee rekening gehouden wordt bij dienstverlening.</li> <li>• Zie implicaties binnen ieder van de <a href="#">NORA basisprincipes</a> op NORA-online en implicaties van de daarvan door <a href="#">NORA afgeleide principes</a>.</li> </ul>
<b>Voorbeelden</b>	<ul style="list-style-type: none"> <li>• Burgers en bedrijven kunnen digitale bereikbaarheidsgegevens opgeven waarna ze door alle dienstverleners worden gebruikt.</li> <li>• Diensten zijn bruikbaar via verschillende soorten apparaten.</li> <li>• Eenmalige authenticatie volstaat voor burgers en bedrijven om met gerelateerde diensten van verschillende dienstverleners te werken.</li> <li>• Huisstijlen zijn op elkaar afgestemd en helpen burgers en bedrijven om te weten met welke dienstverlener ze te maken hebben.</li> </ul>

<b>ID</b>	GA-BP-2
<b>Stelling</b>	5.2 <a href="#">Rekening houden met diversiteit bij burgers en bedrijven</a>
<b>Beschrijving</b>	We houden rekening met diversiteit bij burgers en bedrijven.
<b>Rationale</b>	<p>Zowel "burgers als bedrijven" kunnen in meerdere opzichten sterk van elkaar verschillen. Dit kan voortkomen uit het door de verschillende rollen die een gebruiker vervult (burger, ondernemer, professional, andere overheden) in de context waarbinnen hij met de overheid te maken heeft. Maar verschillende personen in dezelfde rol en context zijn ook niet identiek (digitale vaardigheid, persoonlijke aard, persoonlijke omstandigheden). Bovendien heeft de Nederlandse overheid niet alleen met Nederlandse burgers en bedrijven maar ook met EU-burgers en -bedrijven en daarbuiten van doen.</p> <p>Een verdere rationale voor dit architectuurprincipe en de implicaties die hieruit voortkomen is te vinden in:</p> <ul style="list-style-type: none"> <li>• Beleidskader digitale basisinfrastructuur B en F (paragraaf 3.1)</li> <li>• De WHY van de Generieke Digitale Infrastructuur N (paragraaf 3.4)</li> </ul>
<b>Implicaties</b>	<ul style="list-style-type: none"> <li>• Zowel digitaal vaardige als ook digitaal niet-vaardige burgers en bedrijven moeten eenvoudig met dienstverleners kunnen communiceren.</li> <li>• Ondersteuning van behoeften van burgers en bedrijven houdt rekening met aanwezige verschillen in de rol, aard en voorkeuren die zij hebben.</li> </ul>
<b>Voorbeelden</b>	<ul style="list-style-type: none"> <li>• Websites zijn zodanig toegankelijk dat ook mensen met beperkingen er gebruik van kunnen maken.</li> </ul>



<b>ID</b>	GA-BP-3
<b>Stelling</b>	5.3 <a href="#">Rekening houden met diversiteit bij dienstverleners</a>
<b>Beschrijving</b>	We houden rekening met diversiteit bij dienstverleners.
<b>Rationale</b>	<p>De GDI bestaat uit generieke functies die voor vrijwel alle partijen binnen de (digitale) overheid van toepassing zijn. Maar dienstverleners kunnen in meerdere opzichten sterk van elkaar verschillen.</p> <p>Een verdere rationale voor dit architectuurprincipe en de implicaties die hieruit voortkomen is te vinden in:</p> <ul style="list-style-type: none"> <li>• Beleidskader digitale basisinfrastructuur C (paragraaf 3.1)</li> <li>• De WHY van de Generieke Digitale Infrastructuur T (paragraaf 3.4)</li> </ul>
<b>Implicaties</b>	<ul style="list-style-type: none"> <li>• Stelselafspraken, standaarden en generieke voorzieningen moeten geschikt zijn voor gebruik door grote en kleine dienstverleners.</li> </ul>
<b>Voorbeelden</b>	<ul style="list-style-type: none"> <li>• Afspraken en standaarden voor het berichtenstelsel maken het mogelijk dat sommige dienstverleners een eigen berichtenmagazijn inrichten terwijl anderen dat gezamenlijk uitbesteden.</li> </ul>

<b>ID</b>	GA-BP-4
<b>Stelling</b>	5.4 <a href="#">Gebruik van flexibele en ontkoppelde functies</a>
<b>Beschrijving</b>	We gebruiken functies die los van elkaar kunnen werken en samenwerken via gestandaardiseerde diensten.
<b>Rationale</b>	<p>Ontkoppeling draagt bij aan wendbaarheid en robuustheid.</p> <p>We willen rekening houden met veranderende politieke en beleidswensen. Het is daarom nodig om bij de ontwerpkeuzen voldoende flexibiliteit en vrijheidsgraden in te bouwen. Dit is vergelijkbaar met rekening houden met ontwikkelingen in IT: je weet dat die er zullen komen, je weet alleen niet wanneer en in welke vorm ze komen.</p> <p>Vanuit Europa en ook daarbuiten hebben wetten, richtlijnen en wensen invloed op het handelen van onze (digitale) overheid. Dat vraagt om flexibiliteit om op nieuwe ontwikkelingen in te spelen. Dit vraagt ook om het realiseren van gestandaardiseerde koppelvlakken die eenduidig gebruik mogelijk maken om waar mogelijk invloeden te beperken. Deze koppelvlakken met Europa als generieke functies zien, maakt het mogelijk hiervoor een generieke oplossing in de vorm van een standaard of 'gateway'-voorziening in te richten. Zo staan afzonderlijke organisaties niet voor het verbindingsprobleem en helpen we de burger buiten Nederland met een meer uniforme behandeling.</p> <p>De ervaring leert dat technologie en beleid zich snel ontwikkelen. Architectuur moet dat mogelijk maken. We mogen bij de inrichting dus niet alleen uit gaan van het huidige situatie, maar moeten ook toekomstige beleidsontwikkelingen maximaal mogelijk maken en technologische ontwikkelingen kunnen volgen.</p> <p>Een verdere rationale voor dit architectuurprincipe en de implicaties die hieruit voortkomen is te vinden in:</p> <ul style="list-style-type: none"> <li>• Beleidskader digitale basisinfrastructuur B, C, E en F (paragraaf 3.1)</li> </ul>

	<ul style="list-style-type: none"> <li>• De WHY van de Generieke Digitale Infrastructuur V, W en X (paragraaf 3.4)</li> <li>• NORA AP02: Ontkoppelen met diensten (Zie noraonline)</li> </ul>
<b>Implicaties</b>	<p>Functies beperken zich tot hun kernfunctionaliteit ('do one thing and do it well').</p> <ul style="list-style-type: none"> <li>• Functionaliteit wordt afgebakend en door zelfstandig functionerende onderdelen geleverd ('seperation of concerns')<sup>14</sup></li> <li>• Zelfstandig functionerende functionele componenten zijn beschreven in een dienstencatalogus of meerdere dienstencatalogi</li> <li>• Bij samenwerking zijn voor alle partijen heldere dienstverleningsovereenkomsten aanwezig.</li> <li>• GA houdrekening met toekomstige (veranderende) keuzes, technologische ontwikkelingen en ontwikkelingen in Europa en daarbuiten.</li> <li>• Als flexibiliteit voor toekomstige ontwikkelingen leidt tot meerkosten wordt dit expliciet aangegeven.</li> <li>• GA beschrijft geen aspecten van de solution-architectuur.</li> </ul>
<b>Voorbeelden</b>	<ul style="list-style-type: none"> <li>• Het berichtenstelsel maakt gebruik van aanwezige functies in de GDI voor specialistische functionaliteit zoals authenticatie en machtiging.</li> <li>• Interactie-functies zoals portalen en apps bevatten uitsluitend presentatielogica en vragen elders aanwezige gegevens en functionaliteit op via diensten.</li> </ul>

<b>ID</b>	GA-BP-5
<b>Stelling</b>	5.5 <a href="#">Afspraken voor standaarden voor generieke voorzieningen</a>
<b>Beschrijving</b>	De generieke functies in de digitale basisinfrastructuur worden ingevuld door afspraken, standaarden en voorzieningen. Daarbij gaan afspraken boven standaarden en gaan standaarden boven voorzieningen.
<b>Rationale</b>	<p>Uitvoeringsorganisaties hebben vaak een andere populatie van burgers en bedrijven en andere wetgeving waarbinnen zij hun taken uitvoeren. Het maken van afspraken is een flexibele manier om binnen een diverse overheid tot resultaten te komen. Het biedt dienstverleners maximale vrijheid om in hun dienstverlening de optimale invulling voor burgers en bedrijven te realiseren.</p> <p>Verder is er een tendens waarbij burgers en bedrijven steeds vaker autonomie vragen om eigen middelen (bijvoorbeeld voor authenticatie of beheer van persoonlijke gegevens) te kunnen toepassen. Dat vraagt om een overheid die middelen accepteert die de burger al heeft en voorwaarden stelt waaronder dat mogelijk is. Dat betekent dus minder overheidsvoorzieningen maken en meer afsprakenstelsels om aan te sluiten.</p> <p>In het belang van burgers en bedrijven en uitvoering van de wet kan het noodzakelijk zijn naast afspraken ook standaarden of ook generieke voorzieningen toe te passen.</p>

<sup>14</sup> In de toekomst wordt meer in detail uitgewerkt welke typen functionaliteit binnen de GO worden onderscheiden en hoe die met elkaar samenhangen.

	<p>Gebruik van generieke voorzieningen door (deels) autonome organisaties kan binnen het Nederlandse bestuurlijk bestel in de praktijk leiden tot grote uitdagingen. De functies van de GDI worden daarom bij voorkeur gerealiseerd via generieke afspraken en standaarden. Als de beoogde doelen hiermee niet worden bereikt, worden voorzieningen geïntroduceerd. Een voorziening die juist vrijheden geeft (door ontkoppeling volgens GA-BP-4) helpt wel bij deze uitdagingen.</p> <p>Een verdere rationale voor dit architectuurprincipe en de implicaties die hieruit voortkomen is te vinden in:</p> <ul style="list-style-type: none"> <li>• Beleidskader digitale basisinfrastructuur D en I (paragraaf 3.1)</li> <li>• De WHY van de Generieke Digitale Infrastructuur S en U (paragraaf 3.4)</li> </ul>
<b>Implicaties</b>	<ul style="list-style-type: none"> <li>• Diensten worden in eerste instantie door dienstverleners geleverd op basis van afspraken.</li> <li>• Als wetgeving of beleidsafspraken dit nodig maken worden hier standaarden bij afgesproken.</li> <li>• De functies van de GDI worden bij voorkeur gerealiseerd via generieke afspraken en standaarden. Als de beoogde doelen hiermee niet worden bereikt, worden voorzieningen geïntroduceerd.</li> <li>• Wanneer slechts een deel van alle dienstverleners behoefte heeft aan een bepaalde voorziening is deze niet een generiek en per definitie door iedereen te gebruiken onderdeel van de GDI. Deze kan wel in overleg met betrokken partijen gezamenlijk worden gerealiseerd en optioneel onderdeel van de GDI zijn.<sup>15</sup></li> <li>• Dienstverleners moeten mogelijk aanpassingen doorvoeren om te voldoen aan afspraken en standaarden of om gebruik te kunnen maken van een generieke voorziening.</li> <li>• Alle afspraken, standaarden en generieke voorzieningen die partijen overeenkomen passen zij ook toe.</li> </ul>
<b>Voorbeelden</b>	<ul style="list-style-type: none"> <li>• Voor alle overheidsorganisaties geldt de afspraak dat op iedere website een toegankelijkheidsverklaring wordt gepubliceerd<sup>16</sup>.</li> <li>• Overheidsbreed wordt gebruik gemaakt van de DCAT-AP-NL standaard zodat partijen gestandaardiseerd metadata met elkaar kunnen uitwisselen<sup>17</sup>.</li> <li>• Overheidsbreed wordt voor authenticatie van burgers gebruik gemaakt van DigiD als generieke voorziening.</li> <li>• Een dienstverlener raadpleegt een generieke bereikbaarheid/profiel-service om op te vragen via welk telefoonnummer een klant een sms-bericht wil ontvangen.</li> </ul>

<sup>15</sup> Als de GO een voorziening als niet-generiek ziet, kan deze nog wel zich moeten conformeren aan afspraken en/of standaarden die deel uitmaken van de betreffende generieke functie. GO doet geen uitspraak of een dergelijke (niet-generieke) voorziening onder de GDI (governance en/of financiering) valt; dat is een bestuurlijk vraagstuk,

<sup>16</sup> Zie <https://www.digitoegankelijk.nl/verklaring>

<sup>17</sup> Zie <https://data.overheid.nl/ondersteuning/open-data/dcat>

<b>ID</b>	GA-BP-6
<b>Stelling</b>	5.6 Overheidsdiensten zijn veilig en betrouwbaar
<b>Beschrijving</b>	De overheid moet ervoor zorgen dat hun diensten aan burgers en bedrijven veilig en betrouwbaar zijn.
<b>Rationale</b>	<p>Burgers en bedrijven moeten er vanuit kunnen gaan dat hun contact met de overheid veilig en betrouwbaar verloopt, zodat ze zonder risico's gebruik kunnen maken van hun rechten en kunnen voldoen aan hun plichten.</p> <p>'Vertrouwelijk' en 'Betrouwbaar' is ook onderdeel van het GA-basisprincipe GA-BP-1. Dit wordt hier (ook) als zelfstandig architectuurprincipe opgenomen vanwege het belang om expliciet aandacht te geven aan een veilige en betrouwbare werking van alle domeinen van de GDI.</p> <p>Een verdere rationale voor dit architectuurprincipe en de implicaties die hieruit voortkomen is te vinden in:</p> <ul style="list-style-type: none"> <li>• Wet digitale overheid J en K (paragraaf 3.2)</li> <li>• De WHY van de Generieke Digitale Infrastructuur O (paragraaf 3.4)</li> <li>• NORA BP08 (paragraaf 3.4)</li> </ul>
<b>Implicaties</b>	<ul style="list-style-type: none"> <li>• Burgers en bedrijven herkennen en zien dat zij zich in een veilige overheidsomgeving begeven of zich daarbuiten begeven.</li> <li>• Diensten zijn ingericht met een passend beveiligingsniveau dat aantoonbaar is bepaald en wordt geverifieerd.</li> <li>• Diensten voldoen aan geldende veiligheidseisen en maken gebruik van actuele veilige standaarden.</li> <li>• Diensten zijn erop ingericht om misbruik en fraude te signaleren en daarop maatregelen te nemen.</li> </ul>
<b>Voorbeelden</b>	<ul style="list-style-type: none"> <li>• Digitale authenticatiemiddelen passen de Baseline Informatiebeveiliging Overheid (BIO) toe.</li> <li>• Vrijwillige machtigingen kunnen worden geblokkeerd bij voldoende sterk vermoeden van misbruik of fraude.</li> <li>• Uitwisselingsstandaarden maken gebruik van actuele cipher-suites voor encryptie.</li> </ul>

## 6 Bijlage: kruistabel architectuurprincipes en kaders

Onderstaande kruistabel beperkt zich tot de GA basisprincipes zodat beleidskaders niet altijd gebruikt worden in deze tabel.

### Kaders

	GA-BP-1 Denken vanuit behoeften van burgers en bedrijven	GA-BP-2 Rekening houden met diversiteit bij burgers en bedrijven	GA-BP-3 Rekening houden met diversiteit bij dienstverleners	GA-BP-4 Gebruik van ontkoppelde functies	GA-BP-5 Afspraken voor standaarden voor generieke voorzieningen	GA-BP-6 Overheidsdiensten zijn veilig en betrouwbaar
<b>Beleidskader digitale basisinfrastructuur</b>						
A	De maatschappelijke opgave is het uitgangspunt	x				
B	Het gebruiksperspectief staat voor de overheid centraal	x	x		x	
C	De basisinfrastructuur is opgebouwd rond generieke functies		x	x		
D	Afspraken gaan boven standaarden, standaarden gaan boven voorzieningen				x	
E	We zijn scherp op innovaties, met oog voor de continuïteit			x		
F	We werken samen aan digitalisering over de grens		x	x		
G	Er is geen blauwdruk voor de realisatie van generieke functies					
H	Er zijn meerdere ontwerpeisen aan de basisinfrastructuur					
I	Samenwerking is niet vrijblijvend				x	

**Kaders**

	GA-BP-1 Denken vanuit behoeften van burgers en bedrijven	GA-BP-2 Rekening houden met diversiteit bij burgers en bedrijven	GA-BP-3 Rekening houden met diversiteit bij dienstverleners	GA-BP-4 Gebruik van ontkoppelde functies	GA-BP-5 Afspraken voor standaarden voor generieke voorzieningen	GA-BP-6 Overheidsdiensten zijn veilig en betrouwbaar
<b>Wet digitale overheid</b>						
J	Informatiebeveiliging op orde					<b>x</b>
K	Overheidsverkeer veilig, betaalbaar en betrouwbaar					<b>x</b>
<b>Interactiestrategie</b>						
L	Gemak, persoonlijke benadering en vertrouwen	<b>x</b>				
<b>De WHY van de Generieke Digitale Infrastructuur</b>						
M	Snelle en eenvoudige dienstverlening	<b>x</b>				
N	Geschikt voor alle burgers en bedrijven	<b>x</b>	<b>x</b>			
O	Veilig, betrouwbaar en zorgvuldig	<b>x</b>				<b>x</b>
P	Verandert mee met behoeften en up-to- date	<b>x</b>				
Q	Meerdere diensten, één digitale overheid	<b>x</b>				
R	Transparant, voorspelbaar en controleerbaar	<b>x</b>				
S	Klein en overzichtelijk				<b>x</b>	

**Kaders**

	GA-BP-1 Denken vanuit behoeften van burgers en bedrijven	GA-BP-2 Rekening houden met diversiteit bij burgers en bedrijven	GA-BP-3 Rekening houden met diversiteit bij dienstverleners	GA-BP-4 Gebruik van ontkoppelde functies	GA-BP-5 Afspraken voor standaarden voor generieke voorzieningen	GA-BP-6 Overheidsdiensten zijn veilig en betrouwbaar
T Voor alle uitvoerende organisaties			<b>x</b>			
U Afspraken boven standaarden boven voorzieningen					<b>x</b>	
V Robuust, modulair en flexibel				<b>x</b>		
W Open voor samenwerking van overheid en bedrijfsleven				<b>x</b>		
X Data bij de bron				<b>x</b>		
<b>NORA-architectuurprincipes</b>						
BP 01 Afnemers krijgen de dienstverlening waar ze behoefte aan hebben	<b>x</b>	<b>x</b>	<b>x</b>			
BP 02 Afnemers kunnen de dienst eenvoudig vinden	<b>x</b>					
BP 03 afnemers hebben eenvoudig toegang tot de dienst	<b>x</b>					
BP 04 Afnemers ervaren uniformiteit in de dienstverlening door het gebruik van standaardoplossingen	<b>x</b>					
BP 05 Afnemers krijgen gerelateerde diensten gebundeld aangeboden	<b>x</b>					
BP 06 Afnemers hebben inzage in voor hen relevante informatie	<b>x</b>	<b>x</b>				

**Kaders**

	GA-BP-1 Denken vanuit behoeften van burgers en bedrijven	GA-BP-2 Rekening houden met diversiteit bij burgers en bedrijven	GA-BP-3 Rekening houden met diversiteit bij dienstverleners	GA-BP-4 Gebruik van ontkoppelde functies	GA-BP-5 Afspraken voor standaarden voor generieke voorzieningen	GA-BP-6 Overheidsdiensten zijn veilig en betrouwbaar
BP 07 Afnemers worden niet geconfronteerd met overbodige vragen	<b>x</b>	<b>x</b>				
BP 08 Afnemers kunnen erop vertrouwen dat informatie niet wordt misbruikt	<b>x</b>					<b>x</b>
BP 09 Afnemers kunnen erop vertrouwen dat de dienstverlener zich aan afspraken houdt	<b>x</b>					
BP 10 Afnemers kunnen input leveren over de dienstverlening	<b>x</b>					
AP 02 Ontkoppelen met diensten				<b>x</b>		



## 7 Bijlage: definities

Begrip	Definitie
Afspraak	<p>Regels die voor de inrichting van een generieke functie door partijen zijn overeengekomen, vastgelegd en gepubliceerd.</p> <p><u>Toelichting</u>: Het kan nodig zijn om afspraken vast te leggen in een wettelijk kader, zoals de Wet Digitale Overheid. Maar dit kan ook in AMVB's, regelingen, beleidsregels, convenanten etc. Binnen architectuurdiagrammen gebruiken we het Archimate-element 'contract'.</p>
Architectuur	<p>Een beschrijving van een (complex) geheel, en van de principes die van toepassing zijn op de ontwikkeling van het geheel en zijn onderdelen.</p> <p><u>Bron</u>: NORA</p> <p><u>Toelichting</u>: in de context van de GA is het een stuurinstrument voor de doorontwikkeling van de GDI. Voor formele architectuurbeschrijvingen gebruiken we de architectuurbeschrijvingstaal Archimate.</p>
Architectuurprincipe	<p>Een stelling over een gewenste, generieke, kwalitatieve eigenschap waar architectuur invulling aan moet geven in de publieke sector.</p> <p><u>Bron</u>: NORA</p> <p><u>Synoniem</u>: principe.</p> <p><u>Toelichting</u>: Uitspraak, geldend voor langere termijn, die betrekking heeft op de inrichting van organisatie, processen en informatievoorziening. Richtinggevend voor overheidsorganisaties bij het inzetten van veranderingen en het uitvoeren van projecten. Binnen architectuurdiagrammen gebruiken we het Archimate-element 'principle'.</p>
Bestuursorgaan	<p>Orgaan van een rechtspersoon krachtens publiekrecht ingesteld" (a-orgaan), of "een persoon of college, met enig openbaar gezag bekleed" (b-orgaan).</p> <p><u>Bron</u>: Algemene wet bestuursrecht, Awb artikel 1:1 lid 1</p> <p><u>Toelichting</u>: Uitzonderingen staan vermeld in art. 1:1 lid 2 Awb. Zie ook overheidsorganisatie.</p>
Burgers en bedrijven	<p>Verkorte schrijfwijze voor: burgers, bedrijven, instellingen, intermediairs en hun gemachtigden.</p> <p><u>Synoniemen</u>: NP en NNP; Natuurlijke personen en Niet Natuurlijke Personen.</p> <p><u>Toelichting</u>: Dit begrip is opgevolgd, maar kan in oudere documenten nog voorkomen. Er worden verschillende termen gebruikt om de 'klanten' van de overheidsorganisaties aan te duiden zoals afnemers, burgers, bedrijven e.a. Vaak geven deze geen eenduidige volledig dekkende aanduiding van de bedoelde groep. GA hanteert daarom (inmiddels) meestal de termen "persoon" of "NP en NNP" of "Natuurlijk persoon en Niet Natuurlijk Persoon" om hen aan te duiden. Deze termen kunnen ook los van elkaar voorkomen om een deel van de populatie aan te duiden.</p> <p><u>Zie ook</u>: Persoon.</p>

Decentrale stelselvoorziening	<p>Voorziening die onderdeel is van een landelijk stelsel (met afspraken, standaarden en voorzieningen) en waar meerdere (decentrale) voorkomens van zijn. Al deze decentrale voorkomens voldoen aan de landelijke afspraken en standaarden van het stelsel.</p> <p><u>Bron</u>: GA</p>
Dienst	<p>Een afgebakende prestatie van een persoon of organisatie (de dienstverlener), die voorziet in een behoefte van haar omgeving (de dienstafnemers).</p> <p><u>Bron</u>: NORA</p> <p><u>Toelichting</u>: Diensten zijn zowel het leveren van informatie als het uitvoeren van andere handelingen. De dienstafnemer kan dit positief ervaren maar ook negatief (bijvoorbeeld een belastingaanslag) waarbij de behoefte meestal een bredere maatschappelijke behoefte is.</p>
Dienstafnemer	<p>De persoon of organisatie die een dienst in ontvangst neemt.</p> <p><u>Bron</u>: NORA</p> <p><u>Synoniem</u>: afnemer (niet gebruiken), klant</p> <p><u>Toelichting</u>: Dit kan een burger, een (medewerker van een) bedrijf of instelling dan wel een collega binnen de eigen of een andere organisatie zijn.</p> <p>In andere contexten wordt de term afnemer gebruikt om een overheidsorganisatie aan te duiden die een generieke voorziening gebruikt om een dienst aan te bieden. Om verwarring hiermee te voorkomen gebruiken we bij voorkeur de term 'dienstafnemer'.</p>
Dienstverlener	<p>De persoon of organisatie die voorziet in het leveren van een afgebakende prestatie (dienst) aan haar omgeving (de afnemers).</p> <p><u>Bron</u>: NORA</p> <p><u>Synoniemen</u>: Dienstaanbieder</p>
Domein	<p>Een inhoudelijk verwante verzameling van publieke dienstverlening. Binnen de context van de GDI zijn dit: Toegang, Interactie, Gegevensuitwisseling en Infrastructuur.</p> <p><u>Bron</u>: NORA, Besluit Sturing Digitale Overheid 2022<sup>18</sup></p> <p><u>Toelichting</u>: Zie de begrippen Toegang, Interactie, Gegevensuitwisseling en Infrastructuur.</p>
GDI	<p>Afkorting van Generieke Digitale Infrastructuur</p>
Gegevensuitwisseling (domein)	<p>Het domein Gegevensuitwisseling omvat de bouwstenen van de GDI voor uitwisseling van gegevens tussen informatiesystemen van overheidsorganisaties onderling en met informatiesystemen van andere organisaties.</p> <p><u>Bron</u>: GA.</p>
Gemeenschappelijk	<p>Voor 'gemeenschappelijke functies' en 'gemeenschappelijke voorzieningen' geldt dat ze door meerdere (minimaal 2) organisaties toegepast worden. Daarmee omvat dit behalve generieke functies/voorzieningen met name ook functies/voorzieningen die door een deel van de organisaties samen</p>

<sup>18</sup> <https://wetten.overheid.nl/BWBR0046935/>

(gemeenschappelijk) ingericht is.

Bron: De toelichting is afkomstig uit het Beleidskader Digitale Infrastructuur

Synoniem: gedeeld

Toelichting: De GDI is beperkt tot generieke functies. Daarnaast zijn er niet-generieke functies die voortkomen uit andere – gemeenschappelijke of individuele - behoeften van beleid en dienstaanbieders. Voor de invulling van die niet-generieke functies zijn zij zelf verantwoordelijk, al dan niet in een coalitie van partijen. De intentie bij de inrichting van deze functies is dat hergebruik in bredere zin mogelijk moet zijn, waarbij (vanzelfsprekend) tegemoetgekomen wordt aan architectuurprincipes en geldende standaarden.

Gemeenschappelijk impliceert vaak dat iets niet-generiek is. Aangezien dit impliciet is, wordt de voorkeur gegeven aan 'niet generiek' waar dit onderscheid wezenlijk is.

Gemeenschappelijke Overheidsarchitectuur	Oude naamgeving van de GDI-Architectuur (afgekort GO) (vervallen).
GDI-Architectuur	Het deel van de Overheidsarchitectuur dat de inrichting van de GDI beschrijft en hiervoor richtinggevende afspraken, standaarden en generieke voorzieningen beschrijft (afgekort: GA). <u>Synoniemen</u> : Architectuur GDI <u>Toelichting</u> : Er is meer overheidsarchitectuur (NORA familie o.a.). De GA gaat alleen over de GDI.
Generiek	Voor alle gevallen geldend, niet specifiek.  <u>Bron</u> : Van Dale woordenboek
Generieke Digitale Infrastructuur	De verzameling aan afspraken, standaarden en voorzieningen die overheidsorganisaties en dienstverleners met een publieke taak ondersteunt bij de inrichting van hun digitale dienstverlening aan burgers en bedrijven en ook bij hun onderlinge digitale samenwerking (afgekort GDI). <u>Bron</u> : Besluit Sturing Digitale Overheid 2022 <sup>18</sup> <u>Synoniemen</u> : Basisinfrastructuur, Digitale basisinfrastructuur <u>Toelichting</u> : De GDI bestaat uit de kern van de digitale overheid die niet organisatie-, sector- of domein specifiek is en die wordt begrensd door de Generieke functies. De GDI omvat tevens de functies van de in de Wet Digitale Overheid genoemde voorzieningen. Het wetsvoorstel hiervoor (de eerste tranche van de wet digitale overheid) regelt nu het voor authenticatie relevante deel van de infrastructuur bij bestuursorganen en aangewezen organisaties, zodat burgers met een toegelaten identificatiemiddel van het juiste betrouwbaarheidsniveau toegang hebben tot de digitale dienstverlening van alle bestuursorganen en aangewezen organisaties.
Generieke functie	Iets wat meerdere overheidsorganisaties moeten kunnen voor het uitvoeren van hun taken. <u>Bron</u> : NORA <u>Toelichting</u> : Binnen de GDI wordt gebruik gemaakt van generieke functies om de doelen van de GDI te bereiken. De GA werkt die generieke functies uit in afspraken, standaarden en voorzieningen die in alle gevallen van toepassing zijn en gebruikt worden.
Identificatie & autorisatie (domein)	Zie "Toegang". <u>Toelichting</u> : Deze term is vervangen.

Infrastructuur (domein)	<p>Het domein Infrastructuur omvat de bouwstenen van de GDI die van algemeen belang (ofwel: infrastructureel) zijn voor de GDI en die veelal een basis vormen voor de bouwstenen van de andere drie domeinen.</p> <p><u>Bron</u>: GA.</p>
Interactie (domein)	<p>Het domein Interactie omvat de bouwstenen van de GDI ten behoeve van elektronische informatie-uitwisseling met burgers, bedrijven, instellingen, intermediairs en hun gemachtigden. Uitwisseling ten behoeve van Toegang is hiervan uitgezonderd..</p> <p><u>Bron</u>: GA.</p>
Natuurlijk persoon (NP)	<p>Een mens (individu) die in het recht als rechtssubject is erkend en daarmee drager is van wettelijke rechten en plichten.</p> <p><u>Bron</u>: CBS.</p> <p><u>Toelichting</u>: Een natuurlijk persoon kan zelfstandig in het rechtsverkeer optreden, en vormt daarmee, net als zijn juridische tegenhanger, de rechtspersoon (een abstracte juridische entiteit, bijvoorbeeld een vereniging), een rechtssubject. Het zijn van een natuurlijk persoon vangt algemeen aan met het levend en levensvatbaar geboren zijn van een individu. Het zijn van een natuurlijk persoon eindigt met het overlijden.</p>
Niet-natuurlijk persoon (NNP)	<p>Een rechtspersoon of een samenwerkingsverband zonder rechtspersoonlijkheid.</p> <p><u>Bron</u>: CBS.</p> <p><u>Toelichting</u>: Een samenwerkingsverband zonder rechtspersoonlijkheid is een rechtsvorm behorend bij een georganiseerde groep van natuurlijke personen en/of rechtspersonen die zelf niet in het recht is erkend als drager van wettelijke rechten en plichten.</p> <p><u>Voorbeelden</u>: Privaatrechtelijke rechtspersonen zijn besloten vennootschap, naamloze vennootschap, vereniging en stichting. Publiekrechtelijke rechtspersonen zijn ministerie, provincie, gemeente, waterschap, Sociaal-Economische Raad, Publiekrechtelijke bedrijfsorganisatie, Zelfstandig bestuursorgaan. Ook kerkgenootschappen zijn rechtspersonen. Samenwerkingsverbanden zonder rechtspersoonlijkheid zijn de maatschap, de vennootschap onder firma (vof) en de commanditaire vennootschap (cv).</p>
Overheid(s-organisaties)	<p>In de context van GA: alle, op basis van het Koninklijk Besluit van 16 juli 1859, in de staatsalmanak opgenomen organisaties (zie <a href="https://almanak.overheid.nl/">https://almanak.overheid.nl/</a>). Uitgezonderd hiervan zijn:</p> <ul style="list-style-type: none"> <li>• ZBO's met een privaatrechtelijke rechtsvorm,</li> <li>• Caribisch Nederland (BES-eilanden),</li> <li>• Aruba, Curaçao en Sint Maarten.</li> </ul> <p><u>Synoniemen</u>: bestuursorgaan</p> <p>GA geeft geen duiding van mogelijk facultatieve deelname aan (onderdelen van) de GDI door niet-overheidsorganisaties. Aanvullend aan Overheid(s-organisaties) kan gedacht worden aan organisaties (niet-overheid) met een publieke taak zoals:</p> <ul style="list-style-type: none"> <li>• alle ZBO's met een privaatrechtelijke rechtsvorm,</li> <li>• pensioenfondsen aangesloten bij de pensioenfederatie.</li> </ul>
Overheidsarchitectuur	<p>Een Architectuur gericht op het functioneren van de overheid (overkoepelend, sectoraal gericht of organisatiegericht).</p>
Persoon	<p>Natuurlijk persoon of niet-natuurlijk persoon.</p>
Principe	<p>Zie architectuurprincipe.</p>
Publieke digitale dienstverlening	<p>Verlening van elektronische diensten aan natuurlijke personen, ondernemingen of rechtspersonen ter uitoefening van een publieke taak.</p>

	<p><u>Bron</u>: GA</p>
Publieke taak	<p>Een taak waarvoor de overheid de eindverantwoordelijkheid op zich neemt en die wordt uitgevoerd voor de behartiging van een publiek of algemeen belang.</p> <p><u>Bron</u>: GA</p>
Standaard	<p>Een set van regels die beschrijven hoe mensen materialen, producten, diensten, technologieën, taken, processen en systemen dienen te ontwikkelen en beheren.</p> <p><u>Bron</u>: NORA</p> <p><u>Toelichting</u>: Binnen architectuurdiagrammen gebruiken we het Archimate-element 'requirement'.</p>
Stelsel	<p>Een systeem waarbinnen organisaties via afspraken, standaarden en/of voorzieningen samenwerken om bepaalde functionaliteit te realiseren.</p> <p><u>Bron</u>: NORA</p> <p><u>Toelichting</u>: Een stelsel is een implementatie voor een of meerdere generieke functies (of delen daarvan).</p> <p><u>Voorbeelden</u>: Federatief Berichten Stelsel (FBS), eHerkenning-stelsel, stelsel van basisregistraties.</p>
Toegang (domein)	<p>Het domein Toegang bestaat uit twee subdomeinen. Het subdomein Identificatie &amp; authenticatie omvat de bouwstenen vanuit de GDI om burger, bedrijf, instelling, intermediair uniek te identificeren en authenticeren ten behoeve het verlenen van toegang tot publieke diensten. Het subdomein Machtigen &amp; vertegenwoordigen omvat de bouwstenen om de bevoegdheid tot het digitaal handelen namens een ander vast te stellen.</p> <p><u>Bron</u>: GA.</p> <p><u>Synoniemen</u>: Het domein werd voorheen "Identificatie &amp; autorisatie" genoemd.</p>
Voorziening	<p>Groepering van services die aan afnemers worden aangeboden, met als doel het bevorderen van uniformiteit en efficiëntie binnen de overheid.</p> <p><u>Bron</u>: NORA .</p> <p><u>Toelichting</u>: Voorzieningen zullen binnen de context van de GA vaak (ook) geautomatiseerde informatiesystemen omvatten, maar kunnen zich ook beperken tot een bedrijfsproces voor het leveren van een dienst. Binnen architectuurdiagrammen gebruiken we het Archimate-element 'product' ('A product represents a coherent collection of services and/or passive structure elements, accompanied by a contract/set of agreements, which is offered as a whole to (internal or external) customers').</p>